

priorita



OPŽP – znovu otevřená šance pro vodu

Již měsíc a půl jsou otevřeny další dotační příležitosti pro zlepšování vodohospodářské infrastruktury. V pondělí 3. března 2008 byl zahájen příjem žádostí v rámci 3. výzvy Operačního programu Životní prostředí do prioritní osy 1 – Zlepšování vodohospodářské infrastruktury a snižování rizika povodní. Poslední termín k odevzdání žádostí je stanoven na 30. dubna 2008.

STRANA 30

**ZELENÁ LINKA
PRO ZÁJEMCE O DOTACE**

800 260 500

Po–Pá 7.30–16.00

www.opzp.cz, www.europa.eu, dotazy@sfzp.cz

Většina města a obcí na dotace dosáhne

„Podmínky pro přijatelnost provozních smluv při poskytování dotací na vodohospodářské projekty jsou nastavené ve prospěch vlastníků infrastruktury a konečných spotřebitelů,“ říká Jan Kříž, ředitel odboru fondů EU z ministerstva životního prostředí. **str. 14**

Haag: první PPP projekt v holandské správě vod

Výsledkem spolupráce mezi Delfland Water Board a konsorciem společností Delfluent BV je čistá voda v Haagu a okolí. Stavba jedné z největších evropských čističek odpadních vod začala v Harnaschpolderu v Schipluidenu. **str. 8**

Modernizace čistíren – tlačí nás čas

Při vstupu do Evropské unie se Česká republika zavázala, že do roku 2010 zlepšit systém čištění odpadních vod.



Proces, který by měl pokračovat ještě dva roky, zdaleka není u konce. **str. 10**

Nová čistírna odpadních vod ve Štěpánově

Zajištění peněz na rozvoj a obnovu vodohospodářské infrastruktury zvyšováním stočného je kontroverzní cesta, protože výše stočného musí zůstat podle směrnic EU sociálně únosná a nemá přesáhnout 2 % příjmu domácnosti. **str. 26**



EDITORIAL

Vážení a milí čtenáři,

ať chceme nebo ne, 150 miliard korun, které z fondů Evropské unie přitečou na zlepšení životního prostředí v Česku, je pořádná



VLADIMÍR ŠKARDA

hromada peněz. A když se kolem sebe pozorněji rozhlédneme, snadno dojde-me k závěru, že se tak stane za pět minut dva-

náct. Spíše tedy dotace chceme než naopak. Už třeba proto, aby to rozhlížení po naší vlastní zemi bylo příjemnější. Má to však i svá úskalí, protože z té částky by se, upřímně řečeno, jednomu mohla zatočit hlava.

Proto jsme pro vás připravili časopis Priorita, který má za úkol pomoci při orientaci v dotační politice České republiky a Evropské unie. Priorita vám na příkladech již realizovaných projektů návodně ukáže, jak se s takovou výzvou vypořádali sousedé za humny i za hranicemi, a bude vám přinášet čerstvé informace o novinkách v oblasti dotací na životní prostředí. Doufáme, že časopis, kterým jste právě začali listovat, doplní webové stránky Státního fondu životního prostředí České republiky a jeho informační zelenou linku tak, aby toto spojení vytvořilo trojlístek v dialogu s vámi, s čtenáři a žadatelem.

Pravidelně budete také na jeho stránkách nacházet rady našich specialistů k jednotlivým problémům, které se vyskytují ve zpracování žádostí, a odpovědi na časté dotazy. Rádi bychom s vámi navázali užší spolupráci, abychom vaše náměty a připomínky k obsahu časopisu mohli zohlednit v příštích číslech.

Za redakci i za celý odbor komunikace přejeme příjemné čtení.

Miliardy pro vodu,

Operační program Životní prostředí rozdělí 150 miliard

PETR ŠTĚPÁNEK
ředitel SFŽP

Operační program Životní prostředí (OPŽP) navazuje na operační programy z let 2004 až 2006. Jedná se o program s druhým největším objemem vyčleněných prostředků, pro žadatele je připraveno 5,2 miliardy eur, tj. téměř 150 miliard korun.

OPŽP je členěn na sedm priorit:

- zlepšování vodohospodářské infrastruktury a snižování rizika povodní,
- zlepšování kvality ovzduší a omezování emisí, udržitelné využívání zdrojů energie,
- zkvalitnění nakládání s odpady a odstraňování starých ekologických zátěží,
- omezování průmyslového znečištění a environmentálních rizik,
- zlepšování stavu přírody a krajiny,
- rozvoj infrastruktury pro environmentální vzdělávání, poradenství a osvětu.

Projekty v rámci Operačního programu Životní prostředí budou v letech 2007 až 2010 financovány podle pravidla n+3. To znamená, že prostředky alokované na rok 2007 lze čerpat v průběhu následujících tří let.

Značný potenciál program nabízí pro města, obce a jejich svazky, kraje, jejich příspěvkové organizace a firmy, ve kterých mají majoritní podíl. Poměrně velký prostor mají i podnikatelé a neziskové organizace.

Rídicím orgánem OPŽP je Ministerstvo životního prostředí ČR (MŽP). Odpovídá za účinnost a správnost řízení a za celkové provádění programu. Vlastní realizaci zajišťuje **zprostředkující subjekt**, kterým je Státní fond životního prostředí ČR (SFŽP), který je odpovědný zejména za příjem a hodnocení žádostí a správu schválených projektů.

SFŽP ČR si v prvních třech vlnách příjmu žádostí prověděl, že má dostatečnou administrativní kapacitu. Zhodnotil tak svoji zkušenost z OP Infrastruktura i dalších národních či evropských programů.

Příprava na čerpání evropských peněz nekončí schválením operačního programu. Na tento přibližně třísetstránkový dokument navazují další prováděcí a metodické manuály, klíčové je i dostatečné personální zabezpečení nebo funkční informační systém.

Na SFŽP nyní pracuje přes dvě stě kvalifikovaných pracovníků, pro úspěch programu je nutné tyto experty udržet a umožnit jim další rozvoj.

Další z podmínek úspěšné implementace programu je funkční (a pro procesy v OP odlažený) software. Pro administraci OPŽP byl na fondu úspěšně zaveden informační systém **BENE-FILL**.

Ve spolupráci s Transparency International a o. s. Oživení připravujeme **protikorupční audit**. Iniciovali jsme ho (a doporučujeme to i dalším operačním programům) proto, že v dotačním prostředí postrádáme jednoznačné etické mantinely pro poradce, dodavatele i žadatele. Tyto role se často navzájem prolínají. Do procesu často zasahují pochybní zprostředkovatelé, využívající neznalost žadatelů a slibující, že přidělení dotace dokáží zajistit.

Pochybnosti máme i o střetu zájmů na straně konzultantů a dodavatelů, musíme hlídat výběrová řízení. I proto směřujeme významnou část z technické asistence na informování a poradenství pro ty žadatele, kteří na zpracování projektu nemají vlastní kapacity.

OPŽP přináší žadatelům řadu zjednodušení. Jde zejména o vyhlášení výsledků do tří měsíců od ukončení příjmu žádostí, zrychlené financování projektů s platbami do třiceti dnů od předložení neuhrazených faktur, rozšíření způsobů nákladů o projektovou dokumentaci či stavební dozor. SFŽP navíc spustil systém proškolení poradců s cílem podpořit rozsah a kvalitu poradenských služeb pro žadatele.

Mezi priority patří budování sítí **regionálních poradenských a informačních míst** pro specifickou oblast OPŽP. Celá síť by měla být vybudována do jednoho roku.

Dalším úkolem je proškolení již fungujících poradců tak, aby poskytovali kvalitní poradenské a informační služby potencionálním příjemcům podpory. Věříme, že nám to přinese očekávané výsledky - spokojené žadatele a kvalitní projekty.

Na závěr rada všem, kteří hledají cesty k informacím na našem fondu. Ještě než začnete mobilizovat svůj lobbystický potenciál, sháňte telefonní čísla na poslance, senátory nebo ministerské úředníky, zkuste na svém počítači otevřít stránky www.opzp.cz nebo zavolat na bezplatnou linku 800 260 500. V mnoha případech je to nejrychlejší a nejsnadnější způsob, jak se k požadované informaci dostat.



vzduch a přírodu



Danuta Hübner, komisařka EU, s ministrem životního prostředí Martinem Bursíkem podepsali v Bruselu Programový dokument OPŽP pro období 2007-2013

Česká vláda schválila Operační program Životní prostředí (OPŽP) v listopadu 2006 a společně s dalšími operačními programy jej poslala do Bruselu v březnu 2007. Ministerstvo životního prostředí intenzivně pracovalo na tom, aby program pro životní prostředí byl schválen Evropskou komisí do konce roku, což se podařilo.

Ve čtvrtek 20. prosince 2007 na zasedání Rady ministrů životního prostředí EU v Bruselu podepsali evropská komisařka pro regionální rozvoj Danuta Hübner a ministr životního prostředí Martin Bursík programový dokument Operační program Životní prostředí (OPŽP). Tento dokument definuje rámec pro přípravu projektů zaměřených na zlepšení stavu životního prostředí v letech 2007-2013.

Martin Bursík při podepsání programového dokumentu k OPŽP řekl: „Operační program Životní prostředí je historická a v budoucnosti již těžko opakovatelná příležitost pro investice do infrastruktury, která zásadně vylepší stav životního prostředí v České republice. Je to program tématicky široký, tomu odpovídá i jeho velikost – jedná se o druhý největší OP pro Českou republiku. Právě proto, že obsahuje

řadu zapeklých témat, vedla k jeho podepsání složitá cesta. OPŽP obdržel od EK jako poslední připomínky, přesto se ho podařilo schválit ještě tento rok.“

Poziční dokument jsme z Bruselu obdrželi teprve začátkem srpna. Hlavní důvody dlouhého schvalování byly tzv. vodo hospodářské smlouvy, které už tři čtyři roky provází problém, jenž byl třeba do schválení operačního programu vyřešit. Délka vyjednávání byla ovlivněna též velkým objemem schvalovaných prostředků, na období 2007-2013 je pro OP Životní prostředí připraveno přibližně 150 miliard korun.

Protože jsme měli důvod věřit, že vyjednávání dopadne dobře, vyhlásili jsme již koncem června první výzvu a na konci října a pak i prosince výzvu druhou a třetí. Předběžný plán dalších výzev je uveřejněn v tomto čísle a také na www.opzp.cz.

Začátkem devadesátých let se kvalita životního prostředí výrazně zlepšila, teď už ovšem několik let stagnuje. V řadě oblastí pokulháváme za ostatními evropskými státy. Operační program Životní prostředí bude jedním z neúčinnějších nástrojů, jak stav životního prostředí natrvalo zlepšit. ✓



OPERAČNÍ PROGRAM
ŽIVOTNÍ PROSTŘEDÍ

› ECHO

Vláda upravila seznam

„Na začátku března vyšel aktualizovaný seznam aglomerací pro třetí výzvu Operačního programu Životní prostředí. Původně Šošůvka a Sloup do tohoto seznamu nebyly zařazeny, a my jsme proto nemohli žádat o dotace. Teď vláda seznam změnila, upravila jej, a my jsme se dočkali,“ netajil radost starosta Šošůvky František Ostrovský. Teď už oběma obcím zbývá jen podat žádost a vytrvat, zda uspějí. Sloupští by tak mohli opravit čistírnu odpadních vod, Šošůvské zase čeká vybudování šest a půl kilometru dlouhé nové kanalizace. To vše za téměř sto čtyřicet šest milionů korun.

Nová ČOV do tří let

Otázku, jak finančně zvládnout vybudování kanalizace, řeší v současné době řada obcí prostějovského regionu. Letos se jejich starostové pokusí získat stovky milionů dotací. Žádat budou především o peníze z Operačního programu Životní prostředí. Do něj proudí finance z Evropské unie, přerozdělení řídí Ministerstvo životního prostředí České republiky. Radnice v Konici žádala o sto šedesát milionů korun na dobudování kanalizace a na stavbu čistírny odpadních vod ve městě. „Je to pro nás stěžejní projekt, který bude stát zhruba dvě stě milionů korun,“ uvedl starosta Jan Mazur s tím, že za příznivých podmínek by město mohlo mít kanalizaci napojenou na čističku do tří let.

Zbývá už jen kanalizace

V Hrádku nad Nisou mají podle slov starosty Martina Půty většinu aglomerace pokrytou kanalizací. „Máme vlastní čistírnu odpadních vod. Několik drobných lokalit, kde ještě kanalizace schází, chceme v nejbližší době odkanalizovat. Samozřejmě se chceme pokusit získat dotace z OP Životní prostředí. Na spolupráci při budování bychom prostředky mít měli,“ řekl starosta Hrádku Martin Půta.

Projekty z první výzvy Operačního pro g

PETR VALDMAN

Ve středu 23. ledna letošního roku projednal řídicí výbor žádosti z první výzvy OPŽP a doporučil projekty ke schválení či zamítnutí, řídicí orgán následně o projektech rozhodl. Jedná se o první schválení projektů z programů strukturálních fondů v období 2007–2013, první projekty mohou být proto zahájeny a financovány. Co tomu předcházelo, jak to probíhalo a co bude následovat?

Historicky první jednání pracovní skupiny OPŽP, která pro Státní fond životního prostředí ČR (dále jen SFŽP nebo fond) oficiálně zahájila přípravu na implementaci OPŽP, se uskutečnilo 3. 1. 2006. Jedním z úkolů pracovní skupiny bylo „Zahájit přípravu a formulaci jednotlivých kapitol/priorit OPŽP a v případě potřeby kontaktovat gestory MŽP pro urychlení spolupráce...“.

Byl tak zahájen proces, na jehož počátku stála mimo jiné nejistota, zda SFŽP bude subjektem OPŽP a jestli se bude aktivně podílet na tvorbě OPŽP. Začali jsme tvořit programový dokument OPŽP, probíhala nekonečná jednání, přepisování kapitol, škrtnání a doplňování a jednalo se se všemi vládními resorty. Vše vyvrcholilo 1. 11. 2006, když tehdejší ministr ŽP Petr Jan Kalša schválil návrh programového dokumentu OPŽP 2007–2013, který o 14 dní později vláda ČR schválila spolu s ostatními programy. Fond je proto napevno ukotven jako instituce, jejíž existence bude v následujících letech téměř stoprocentně zaručena.

Programový dokument OPŽP byl předložen k Evropské komisi

až v březnu 2007, k jeho schválení došlo 20. prosince 2007, když byl Evropskou komisařkou pro regionální rozvoj Danutou Hübner a českým ministrem ŽP Martinem Bursíkem podepsán programový dokument OPŽP.

CESTA K PRVNÍ VÝZVĚ

Fond ve spolupráci s MŽP mezitím intenzivně vytvářel vše nutné pro zahájení procesu administrace – zejména Implementační dokument OPŽP, směrnici MŽP a manuál pracovních postupů. Ustanovení Monitorovacího výboru OPŽP v květnu a jeho první jednání v červnu byla už jen posledními články, které chyběly k možnému vyhlášení výzvy. Neformální jednání zástupců SFŽP a MŽP v Bruselu potvrdilo možnost ji v daných oblastech vyhlásit, a tedy nečekat na schválení programu. Naše připravenost byla prezentována vedení MŽP.

Slavnostnímu vyhlášení 1. výzvy OPŽP již nic nebránilo, došlo k němu 29. 6. 2007. Zaměřila se na ochranu vod a ovzduší, na využití obnovitelných zdrojů energie, na problematiku odpadů a starých ekologických zátěží a na podporu environmentálního

byl převzat z jednoho z nejspěšnějších programů z období 2004–2006, z OP Infrastruktura, v němž fond plní úlohu zprostředkujícího subjektu pro prioritu 3.

Pro poskytování informací žadatelům jsme uvedli do provozu call centrum. Bezplatná telefonní linka je vnímána potenciálními žadateli velmi pozitivně. Podařilo se nám aktualizovat IS BENE-FILL známý z OP Infrastruktura, čili elektronické prostředí pro žadatele sloužící k podávání žádostí a k administraci schválených projektů, připravil se nový IS SFŽP Central sloužící k ad-

ministraci projektů na fondu a 3. 9. 2007 byl příjem žádostí oficiálně zahájen.

PŘEKONÁVÁNÍ OBTÍŽÍ

Žádosti byly předloženy žadateli na poslední možnou chvíli – v posledním týdnu konce výzvy od 22. do 26. 10. 2007. Doplněné žádosti byly od poloviny listopadu předávány do centrály v Praze ke kontrole přijatelnosti a k vlastnímu hodnocení žádosti – technické úrovni a ekologické relevance projektu a ekonomiky žadatele. Kvalita zpracovaných žádostí byla poměrně nízká, nicméně projekty až na malé byly našťastí dobré.

Zpracování žádostí (žádost o podporu je zjednodušeně řečeno pouze popisem identifikace žadatele a opisem technických parametrů z projektu) způsobovala zpracovatelským agenturám velké potíže. Neodbornost některých firem, mající zkušenosti většinou pouze s takzvanými měkkými projekty z uplynulého období, byla zarážející. Pro brzké otevření OPŽP (a absenci výzev na programy, kterým tyto agentury možná rozumějí) se organizace pustily do projektů kanalizací, zateplení veřejných budov a sběrných dvorů, ale neznalost základních technických pojmů a projektových dokumentací ze strany zpracovatelů snižovala celé řadě projektů kvalitu a projektové manažery zaměstnávala nutná komunikace s žadateli s cílem opravit formuláře žádostí.

Napjatý harmonogram výzvy, který stanovuje limit tří měsíců od podání žádosti k jejímu schválení či zamítnutí, se střetl s počty žádostí a s kvalitou jejich zpracování. Ke každé žádosti bylo vypracováno souhrnné stanovisko a připravily se hodnotící tabulky k projednání na řídicím výboru, k podaným žádostem se rovněž v dané lhůtě vyjádřily krajské pracovní skupiny. Řídicí orgán mohl rozhodnout a schválit první projekty dle harmonogramu, v souladu s pravidly do tří měsíců od ukončení příjmu žádostí.



PRVNÍ VÝSLEDKY

V prioritní ose 1 – Zlepšování vodohospodářské infrastruktury a snižování rizika povodní – bylo přijato 101 žádostí, akceptováno bylo 58 a schváleno 47 z nich. Důvodem k neakceptaci žádostí byl většinou problém s nespelnými podmínkami výzvy ve vztahu k provozu infrastruktury.

Prioritní osa 2 – Zlepšování kvality ovzduší a snižování emisí – nepoukázala ve větší míře na problematiku absorpční kapacity (pouze 27 přijatých, 20 akceptovaných, 12 schválených), spíše se projevil dopad omezení ve výzvě z důvodu veřejné podpory (řeší se notifikace s Evropskou komisí) či žadatele-

Programu Životní prostředí schváleny



Ministr Martin Bursík podepisuje schválené žádosti 1. výzvy Operačního programu Životní prostředí

va upřednostňování provádění zateplení objektů v **prioritní ose 3 - Udržitelné využívání zdrojů energie**. V této ose z podaných 386 žádostí bylo 319 akceptováno a 150 schváleno. Zájem žadatelů o realizaci úspor na veřejných budovách je nejvyšší.

Prioritní osa 4 - Zkvalitnění nakládání s odpady a odstranění starých ekologických zátěží - potvrdila velký zájem obcí a měst o řešení problematiky odpadů, která byla i v předchozím programovém období v rámci OP Infrastruktura. Zájem potvrzuje 175 přijatých žádostí, 160 z nich bylo akceptováno, 154 schváleno.

A prioritní osa 7 - Rozvoj infrastruktury pro environ-

mentální vzdělávání, poradenství a osvětlu - naznačila, že environmentálním vzděláváním si mnohdy budou žadatelé představovat řešení svých bytových problémů či zavedení firmy na zpracování žádostí o podporu do OPŽP.

Bylo podáno 18 žádostí, 6 projektů akceptováno, 3 schváleny. Kromě objemu požadovaných finančních prostředků (viz tabulka) je nutné vyzdvihnout cíle, které budou realizací schválených projektů plněny.

V rámci prioritní osy 1 budou poskytnuty prostředky EU k vyřešení dalších aglomerací nad 2 000 EO, což je závazek, který musí ČR v přechodném období splnit - z projektů 1. výzvy bude

položeno více než 380 km potrubí nové kanalizace nebo postaveno 35 nových či intenzifikovaných čistíren odpadních vod a bude možno odvést a vyčistit odpadní vodu odpovídající 43 tisícům EO.

Projekty realizované v 1. výzvě prioritní osy 2 umožní kromě snížení emisí oxidů dusíku, prachových částic a těkavých organických látek také vedlejší efekt snižování emisí skleníkového plynu oxidu uhličitého CO₂ o 1 700 t/rok.

Udržitelné využívání energie se bude mimo jiné naplňovat maximalizací energetických úspor prostřed-

nictvím realizace

energeticky výhodnějšího pláště budov a efektivnějších systémů distribuce energií, což z projektů schválených v prioritní ose 3 znamená úsporu 180 tis. GJ/rok.

Schválené projekty v prioritní ose 4 přispějí k efektivnějšímu materiálovému využití téměř 2 mil.t/rok komunálního odpadu, jehož produkce stále v ČR roste, a vytvoří podmínky pro třídění více než 37 tis. t/rok odpadu. Kontaminovat půdu a vodu ze staré ekologické zátěže nebude již území o rozloze 73 tisíc m². Realizace jednoho nového a dvou rekonstruovaných center podpořených v prioritní ose 7 přispěje ke kvalitnímu environmentálnímu vzdělávání a k osvětě.

CO NÁS ČEKÁ A NEMINE

Pro žadatele, kteří se nyní stali příjemci, začíná další etapa projektu - příprava jeho realizace. Etapa je primárně podmíněna provedením zadávacího řízení, a to řádným a zákonným způsobem. Povinností zprostředkujícího subjektu - fondu - je kontrola zadávacího řízení.

V horizontu 3 až 12 měsíců dle finanční náročnosti projektu budou uzavřeny první smlouvy o dílo, čili bude moci být vydáno rozhodnutí o poskytnutí dotace a uzavřena smlouva o poskytnu-

tí podpory z prostředků fondu. Tím bude zahájena etapa další - realizace a financování projektu, v níž kontroly na místě stavby a kontroly věcné správnosti vystavených faktur budou nezbytnými povinnostmi fondu. Etapa zahájení provozu investice, udržitelnost projektu a kontroly naplnění cílů, je v nejbližším horizontu a bude probíhat opět za aktivní účasti a kontroly fondu.

SFŽP zabezpečuje i administraci dosavadních projektů - národních programů, projektů FS a OP Infrastruktura. Aktivně spolupracujeme při hodnocení

administrativní projektů v rámci EHP finančních

mechanismů Norska, revolvingového fondu MŽP, při přípravě projektů přispívajících k naplňování Kjótského protokolu a administraci švýcarských fondů.

V Rumunsku předáváme zkušenosti v rámci twinningového projektu „RO/04/IB/OT/05 Support for the Ministry of Environment and Water Management to prepare as Managing Authority and Intermediate Body“.

Výše objemů prostředků EU na určené roky bude zanedlaného iniciovat pravidelné reporty o čerpání těchto prostředků v čase - pravidlo n+3.

Téměř 7 miliard korun z první výzvy schválené podpory z prostředků EU je stále vzhledem k alokaci prostředků na rok 2007 a 2008 poměrně málo, připravujeme se letos na administraci (příjem a hodnocení) dalších stovek projektů v řádech desítek miliard korun.

Jsmo připraveni organizačně, odborně a personálně. Jeden z nejnáročnějších roků pro fond je tady, a ani ty další nebudou lehčí. Máme však společně neobyčejnou příležitost být u toho. Můžeme se aktivně podílet na realizaci společné evropské politiky v ochraně životního prostředí - jednoho ze základních principů udržitelného rozvoje. A to není málo. ✓

Fakta o Operačním programu Životní prostředí

Operační program Životní prostředí nabízí v letech 2007–2013 z evropských fondů (konkrétně z Fondu soudržnosti a z Evropského fondu pro regionální rozvoj) přes 5 miliard euro. Objemem financí – 18,4 % všech prostředků určených z fondů EU pro ČR – jde o druhý největší český operační program.

Cílem operačního programu je ochrana a zlepšování kvality životního prostředí jako základního principu trvale udržitelného rozvoje. Kvalitní životní prostředí je základem zdraví lidí a přispívá ke zvyšování atraktivity České republiky pro život, práci a investice, a podporuje tak naši celkovou konkurenceschopnost.

Základním znakem prostředků poskytovaných z evropských fondů je nutnost veřejného spolufinancování. Žadatelé mohou z fondů EU získat dotaci až do výše 85 % celkové částky. Další část finančních prostředků může pokrýt Státní fond životního prostředí a státní rozpočet.

Operační program Životní prostředí, který připravily Státní fond životního prostředí a ministerstvo životního prostředí ve spolupráci s Evropskou komisí, přináší České republice prostředky na podporu konkrétních projektů v sedmi oblastech:

Prioritní osa 1

Zlepšování vodohospodářské infrastruktury a snižování rizika povodní

Podporuje projekty, které směřují k zlepšení stavu povrchových a podzemních vod, k zlepšení jakosti a dodávek pitné vody a k snižování rizika povodní.

Prioritní osa 2

Zlepšování kvality ovzduší a snižování emisí

Podporuje projekty, které jsou zaměřeny na zlepšení nebo udržení kvality ovzduší a na omezení emisí základních znečišťujících látek do ovzduší s důrazem na využití nových, šetrných způsobů výroby energie včetně obnovitelných zdrojů energie a energetických úspor.

Prioritní osa 3

Udržitelné využívání zdrojů energie

Podporuje projekty zaměřené na udržitelné využívání zdrojů energie, zejména obnovitelných zdrojů energie, a na prosazování úspor energie. Dlouhodobým cílem programu je zvýšení využití obnovitelných zdrojů energie při

výrobě elektřiny a tepla a efektivnější využití odpadního tepla.

Prioritní osa 4

Zkvalitnění nakládání s odpady a odstraňování starých ekologických zátěží

Podporuje projekty, které se zaměřují na zkvalitnění nakládání s odpady, na snížení produkce odpadů nevhodných pro další zpracování a na odstraňování starých ekologických zátěží.

Prioritní osa 5

Omezování průmyslového znečištění a environmentálních rizik

Nabízí podporu formou dotací projektům zaměřeným na omezování průmyslového znečištění a s ním souvisejících rizik pro životní prostředí s důrazem na prevenci a výzkum v oblasti znečišťujících látek a jejich monitorování.

Prioritní osa 6

Zlepšování stavu přírody a krajiny

Podporuje projekty, které přispívají ke zpomalení či zastavení poklesu biodiverzity, k ochraně

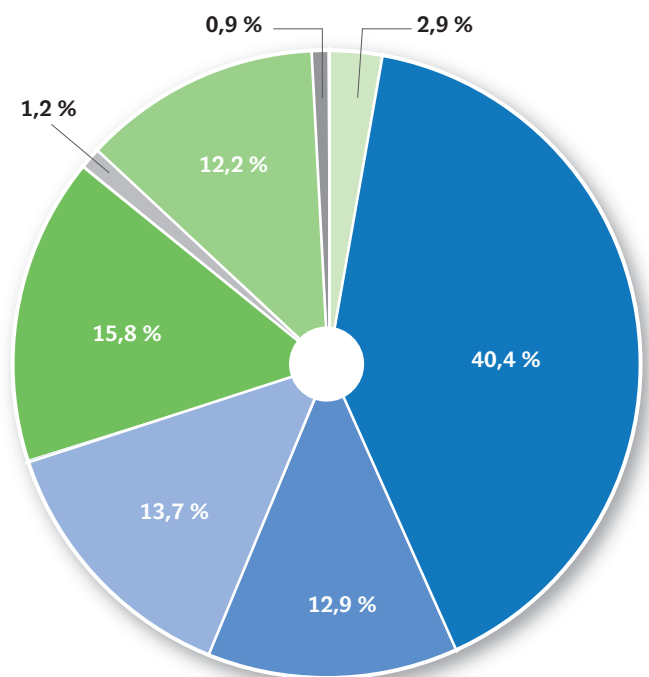
ohrožených druhů rostlin a živočichů a k zajištění ekologické stability krajiny a jež podporují vznik a zachování přírodních prvků v osídlených oblastech.

Prioritní osa 7

Rozvoj infrastruktury pro environmentální vzdělávání, poradenství a osvětu

Nabízí podporu při budování široké sítě center environmentálního vzdělávání a informačních center zaměřených na ochranu životního prostředí ve všech krajích České republiky a na zabezpečení kvalitních odborných materiálů pro environmentální vzdělávání, včetně internetových řešení či naučných stezek.

PODÍL JEDNOTLIVÝCH PRIORIT OPŽP



1. Zlepšování vodohospodářské infrastruktury a snižování rizika povodní
2. Zlepšení kvality ovzduší a snižování emisí
3. Udržitelné využívání zdrojů energie
4. Zkvalitnění nakládání s odpady a odstraňování starých ekologických zátěží
5. Omezování průmyslového znečištění a snižování environmentálních rizik
6. Zlepšování stavu přírody a krajiny
7. Rozvoj infrastruktury pro environmentální vzdělávání, poradenství a osvětu
8. Technická asistence

Podrobnosti k jednotlivým prioritám programu a přesnou definici oprávněných žadatelů a další podrobnosti v OP Životní prostředí najdete v Programovém dokumentu.

Jak se posuzuje žádost?

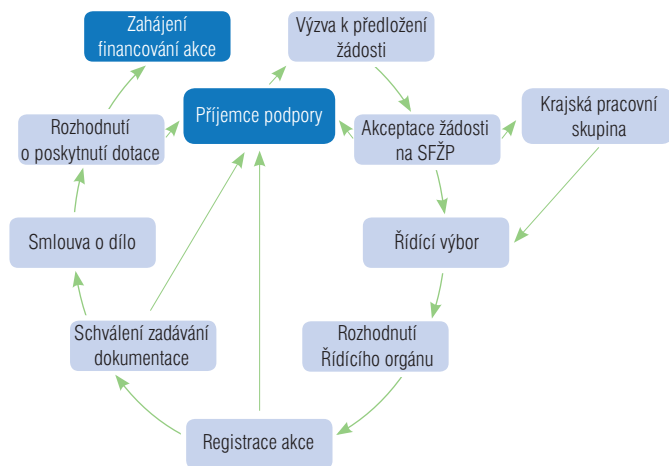
Rozdělování prostředků z fondů EU podléhá přísným pravidlům, které upravují odborný výběr projektů a dodržování podmínek stanovených implementačními dokumenty jednotlivých OP. Přísně nastavené kontrolní mechanismy pomáhají zajistit průhledné vyhodnocení jednotlivých projektů, minimalizují vliv zájmových skupin a zajišťují efektivní využití přidělených dotací.

KDO JE KDO V PROCESU

Řídicím orgánem OPŽP je Ministerstvo životního prostředí ČR (MŽP), které má celkovou odpovědnost za realizaci programu a vydává konečné rozhodnutí o žádostech.

Státní fond životního prostředí (SFŽP) je zprostředkujícím subjektem OPŽP. Z pohledu žadatele a příjemce podpory jde o nejdůležitější subjekt, který jim je díky svým krajským pobočkám snadno dostupný, a se kterým budou nejčastěji v kontaktu.

Řídicí výbor doporučuje výběr projektů a akcí k podpoře



Posuzování žádosti zahrnuje kontrolu způsobilosti výdajů, určení základu pro stanovení podpory, ohodnocení ekonomiky projektu. Následuje ekonomické posouzení žadatele, ekologická relevance projektu a technická úroveň projektu. Takto vyhodnocené projekty jsou předloženy k projednání Řídicímu výboru, o poskytnutí či neposkytnutí podpory rozhoduje MŽP. Po provedení výběrového řízení na zhotovitele, které je kontrolováno SFŽP, je vydáno Rozhodnutí o poskytnutí dotace a uzavření smlouvy o podpoře na prostředky SFŽP a může být zahájeno financování projektu.

z ERDF a FS, projednává otázky koncepce a realizace OPŽP. Ve výboru jsou zastoupeni pracovníci MŽP a SFŽP, zástupce ministerstva pro místní rozvoj, ministerstva financí, ministerstva zemědělství, ministerstva zdravotnictví, Asociace krajů, Svazu měst a obcí a nevládních organizací.

Krajské pracovní skupiny (KPS) plní úlohu při přípravě tzv. velkých projektů (celkové náklady nad 25 mil. EUR) v rámci OPŽP. Členy krajské pracovní skupiny jsou zástupci regionální správy, MŽP, SFŽP (a jeho regionálních poboček) a dalších resortů.

Předběžný plán výzev

KVĚTEN–ČERVEN 2008

1.1. Snížení znečištění vod

1.1.4 Příprava, zavedení a podpora provozu komplexního monitoringu vod

Omezení: přijímány budou pouze projekty na investiční podporu budování systémů komplexního sledování a zjišťování stavu povrchových a podzemních vod.

5.1. Omezování průmyslového znečištění

SRPEN–ZÁŘÍ 2008

1.3. Omezování rizika povodní

1.3.2 Eliminace povodňových průtoků

4.1. Zkvalitnění nakládání s odpady

Omezení: nebudou přijímány projekty na realizaci speciálních zařízení na využití upraveného paliva z regionálního systému pro mechanickou a biologickou úpravu KO.

4.2. Odstraňování starých ekologických zátěží

Omezení: přijímány budou pouze projekty nezakládající se na veřejné podpoře

SRPEN–ZÁŘÍ 2008

6.1. Implementace a péče o území soustavy Natura 2000

6.2. Podpora biodiverzity

6.3. Obnova krajinných struktur

6.4. Optimalizace vodního režimu krajiny

6.5. Podpora regenerace urbanizované krajiny

6.6. Prevence sesuvů a skalních řícení, monitorování geofaktorů a následků hornické činnosti a hodnocení neobnovitelných přírodních zdrojů včetně zdrojů podzemních vod

ŘÍJEN–LISTOPAD 2008

1.1. Snížení znečištění vod

1.1.2 Snížení znečištění z průmyslových zdrojů
Výzva pouze v případě dokončení notifikace výše podpory EK.

1.1.3 Snížení znečištění způsobující eutrofi zaci

Omezení: pouze investiční podpora tvorby, vedení a aktualizace databáze digitálních mapových podkladů v oblasti pro komplexní vyhodnocení stavu a řešení ohroženosti jednotlivých ucelených územních celků z pohledu rizikovitosti vnosu látek způsobujících eutrofizaci vod.

1.2. Zlepšení jakosti pitné vody

Omezení: pouze projekty na výstavbu, rekonstrukci a intenzifikaci kací úpraven vody a zdrojů pitné vody zásobujících více než 2000 obyvatel, na výstavbu, rekonstrukci a dostavbu přivaděčů a rozvodných sítí pitné vody a souvisejících objektů sloužících veřejné potřebě v obcích nad 2 000 obyvatel.

1.3. Omezování rizika povodní

1.3.1 Zlepšení systému povodňové služby

2.1. Zlepšování kvality ovzduší

2.2. Omezování emisí

3.1. Výstavba nových zařízení a rekonstrukce stávajících zařízení s cílem zvýšení využívání OZE pro výrobu tepla, elektřiny a kombinované výroby tepla a elektřiny

7.1. Rozvoj infrastruktury pro realizaci environmentálních vzdělávacích programů, poskytování environmentálního poradenství a environmentálních informací

Ministerstvo životního prostředí ČR a Státní fond životního prostředí ČR si vyhrazují právo na případné změny tohoto plánu.

Haag: první PPP projekt v

Výsledek spolupráce mezi Delfland Water Board a konsorciem společností Delfluent BV je čistá voda v Haagu a okolí za nejnižší možnou cenu. Správa vod Delfland je zodpovědná za kvalitu povrchových vod v Haagském regionu a jeho okolí, stejně jako za hráze a obecnou správu vod. Pokrytá oblast zahrnuje také úřady v Schipluiden, Haag, Rijswijk, Monster, Leidschendam-Voorburg, Delft, Wateringen, Nootdorp-Pijnacker, Wassenaar a Zoetermeer.



Stavba jedné z největších evropských čistíren odpadních vod začala v Harnaschpolderu v Schipluidenu. Existující infrastruktura v Haagu bude vylepšena, aby splnila současné standardy pro odpadní vody. Delfland má veřejnou odpovědnost za kvalitu vody v regionu kolem Haagu, zatímco konsorcium specializovaných společností bude v uvedeném regionu budovat a provozovat čističky odpadních vod a udr-

žovat přečerpávací stanice odpadních vod a hlavní přepravní rozvody odpadních vod do čističek.

Čištění průmyslových a domácích odpadních vod v okolí Haagu v režii správy vod má již mnohaletou historii. V dynamické oblasti, kterou haagský region je, žije a pracuje velké množství lidí, jejichž počet bude během následujících let i nadále růst. Pochopitelně bude stoupat i produkce odpadních vod. Proto 5. prosince 2003 podepsal Delfland se soukromou společností třicetiletou smlouvu na naplánování, postavení, financování a provo-

zování nové čistírny odpadních vod v Harnaschpolderu, o vylepšení současné ČOV v Haagu (Houtrust) a o udržování sítě rozvodů odpadních vod a přečerpávacích stanic. Očekává se, že veškeré práce na obou čističkách v oblasti Haagu budou dokončeny v závěru roku 2008. Projekt zabezpečí nejen kapacitu pro úpravu odpadních vod na příští desetiletí, ale také splnění nových standardů kvality odpadních vod včetně odstraňování dusíkatých součástí z odpadních vod. V holandské historii je to poprvé, kdy správa vod zadala smluvně část úkolů, které souvisejí s úpravou odpadních vod, soukromé společnosti.

NEJVĚTŠÍ ČOV V NIZOZEMÍ

S kapacitou 49,7 milionů litrů vody za hodinu budou čističky v Harnaschpolderu a v Houtrust zpracovávat největší množství odpadních vod v Nizozemí. Čističky jsou budovány tak, aby dohromady upravovaly odpad odpovídající 1,74 milionu ekvivalentních obyvatel a současně v nich byl odstraňován dusík.

Odpadní vody z místních kanalizačních systémů do obou čističek přepraví vysokotlaké rozvody. Vylepšení stávajících rozvodů a přečerpávacích stanic provede Delfland, který zároveň tam, kde to bude nutné, položí do země nové tlakové rozvody.

Vylepšení stávající infrastruktury a postavení nové čističky v Harnaschpolderu je velmi drahá záležitost. Náklady nakonec nese vždy spotřebitel, Delfland se je proto snažil co nejvíce snížit. Pokles nákladů řešil otázkou, zda by k tomu nevedlo smluvní zadání části úkolů průmyslovému partnerovi za jasných a striktních podmínek, k čemuž hledal cestu prostřednictvím partnerství mezi soukromým a veřejným sektorem (PPP). Finální volbě předcházelo rozsáhlé a mezinárodní výběrové řízení, přičemž právě výše nákladů byla hlavním kritériem. Vítězem tendru se stalo konsorcium Delfluent.

SMLOUVA

Jedním z nejdůležitějších kritérií PPP je jasná smlouva o závazcích, které jsou definovány v kon-

Ilustrační fotografie ze stavební dokumentace společnosti skupiny Delfluent BV



holandské správě vod



traktu DBFO (plánování, stavba, financování a provoz). Smlouva zavazuje Delfluent BV k naplánování, postavení a financování nové čistírky v Harnaspolder. Konsorcium také vylepší stávající vybavení čistírky v Houtrust a bude spravovat a udržovat síť rozvodů a přečerpávacích stanic.

Kontrola kvality právních požadavků zůstává na místní kontrolní správě vod. Smlouva je uzavřena na 30 let, pokrývá všechna předvídatelná rizika a upravuje vztah mezi rozličnými stranami. V závislosti na vyprodukované kvalitě a na množství upravených odpadních vod Delfland zaplatí

Delfluentu BV poplatky za poskytnuté služby. Smlouva také obsahuje standardy, které musí upravené odpadní vody splňovat, a pravidla, podle kterých se Delfluent BV musí přizpůsobit striktnějším specifikacím, novým standardům a budoucím investicím. ✓

Společnosti v rámci skupiny Delfluent BV jsou všechny odbornými specializovanými firmami. Waterbedrijf Europort (WBE) a DELTA Water jsou zavedené firmy na trhu v jihozápadním Nizozemí. Veolia Water, původně francouzská společnost, dodává vodu 110 milionům lidí v přibližně 100 zemích. Stavební společnosti Strukton a Heijmans mají značné zkušenosti s velkými a komplexními stavebními projekty. Rabobank je největší poskytovatel finančních služeb v Nizozemí. Sdružením plánování, stavebnictví, správy a také úpravy vody a její distribuce do jediné organizace znamená, že Delfland BV může výrazně snížit náklady. Sazby za úpravu odpadních vod rostou nižším tempem, což je samozřejmě výhodou pro spotřebitele.

Půlmetrová smlouva

Spolu se zástupci měst, provozovatelů čistíren odpadních vod a pracovníků ministerstva životního prostředí se na prezentaci výsledků společného projektu konsorcia Delfluent BV a správy povodí Delfland Water Board, který byl oceněn jako nejlepší PPP projekt roku 2003, jeli inspirovat i projektoví manažeři Vladimír Matuška, Klára Štrausová a Anna Nosková ze Státního fondu životního prostředí.

Dojem z největší čistírny odpadních vod svého druhu v Evropě a poznatky z jednání se týkaly i způsobu financování. „Ukázalo se, že navzdory nákladům spojeným se získáním zdrojů soukromého sektoru může být realizace vodohospodářských projektů



S novou inspirací z Haagu se vrátili zleva: Klára Štrausová, Vladimír Matuška a Anna Nosková

formou PPP pro veřejný sektor velmi výhodná,“ říká Vladimír Matuška.

Když si uvědomíme, že celý kontrakt je uzavřen na dobu třiceti let, musí být podložen velmi rozsáhlou a detailní smlouvou, aby byly co nejvíce potlačeny ne-

předvídatelné situace. Samotná smlouva představuje impozantní stoh papíru o výšce téměř půl metru. Její vznik pochopitelně doprovázela náročná jednání, která se týkala i technického řešení projektu. „Původně navrhované inovované biologické filtry byly na přání Delflandu (veřejného zadavatele) nahrazeny starší a osvědčenou, avšak nákladnější technologií,“ uvádí Klára Štrausová. Výsledný kontrakt je tak kompromisem mezi představami obou partnerů.

„O tom, jak jsou s dosavadním průběhem projektu i spoluprací spokojeni zástupci veřejných autorit, jsme byli informováni na ministerstvu bydlení, územního plánování a životního prostředí v Haagu, kde nám byla pre-

zentována hlavní doporučení pro veřejné zadavatele. Zejména informace o výhodách i rizicích spojených s tímto způsobem financování a realizace projektu budou cenným vodítkem pro aplikaci systému na naše prostředí,“ řekl Vladimír Matuška. Smlouva vypracovaná mezi konsorciem Delfluent a Delflandem dobře poslouží jako vzor pro vypracování smluv na podobné projekty, které se v Evropě i u nás už připravují. Náklady na vypracování dokumentu převyšují částku 5 milionů eur, ale na druhou stranu se tím podařilo v mnoha ohledech snížit investice do samotné stavby a jejího následného provozu o 17 procent.

Dokončení na str. 10

Ochrana klimatu – závěr mezinárodní „trojkonference“

Ve čtvrtek 27. března 2008 se v Brně uskutečnila poslední z plánovaného cyklu tří mezinárodních konferencí o ochraně klimatu, na kterých se organizačně podílel také Státní fond životního prostředí ČR (SFŽP).

Stejně jako u předchozích dvou konferencí se moderování mezinárodního panelu ujal ředitel SFŽP Petr Štěpánek a meteoroložka České televize Tatána Míková. Mezi přednášejícími byl tentokrát i ministr životního prostředí a místopředseda vlády Martin Bursík. Za město Brno vystoupil náměstek primátora statutárního města Brna pro rozvoj Martin

Ander, jenž představil probíhající projekt na zateplování panelových domů, výtopnu na biomasu, kterou město postavilo v Brně-Bystrci již před pěti lety, a plánovanou „revolucí“ ve veřejné dopravě kvůli skleníkovým plynům. Se zahraničními zkušenostmi a projekty nás tentokrát přijeli seznámit Ray Morgan, předseda městské rady britského Woking Borough a francouzský generální ředitel Energie Cités Gérard Magnin, který je zároveň jedním z původních zakladatelů této evropské sítě.

Více o konferencích najdete na našich webových stránkách.

Půlmetrová smlouva

Pokračování ze str. 9

V celkové hodnotě kontraktu 1,58 miliard eur **představuje úsporu 250 milionů eur.**

V průběhu realizace či provozu podobných investičních projektů se většinou dříve nebo později objeví nějaké komplikace. Nejinak tomu bylo i v případě čistírny Harnaschpolder, když si obyvatelé přilehlých čtvrtí stěžovali na zápach.

„Dodavatel stavby, společnost BAHR, situaci vyřešil nahrazením plovoucích poklopu aktivacních nádrží za pevné,“ uvedla Anna Nosko-

nost, že 60 % území Holandska se nachází pod úrovní moře. Stát proto bude muset v nejbližších letech investovat obrovské finanční prostředky do vybudování ochranných hrází v souvislosti s následky globálního oteplování, a to je problém, který Nizozemci vnímají velmi citlivě.

Dalším zajímavostí, zejména šíří svého potenciálu, byl projekt „**Partnerství pro vodu**“, který si klade za cíl posílení pozice nizozemského vodohospodářského sektoru. Mezi příjemci projektu je zařa-

Systém plateb v rámci PPP

Správa povodí Delfland stanoví výši poplatků za vyčištění vody (plně nákladový tarif) a provádí jejich výběr. Přibližně 90 % vybraných prostředků následně odvádí společnosti Delfluent ve formě dvousložkové servisní platby. Pevná složka tvoří 80 % částky, zbylých 20 % je vázáno na plnění smluvních výkonových parametrů.

va. Podle smlouvy šla oprava plně na účet konsorcia Delfluent bez nároku na promítnutí nákladů do servisních plateb zadavatele.

Pro důvěru v budoucnost větší provázanosti státní a komerční sféry v tak velkých projektech mluví neopomenutelná skuteč-

zena i Česká republika. Mimo jiné i proto byla možnost **spolupráce s tímto institutem nabídnuta českým vysokým školám**, které mají obory se zaměřením na vodní hospodářství. Pro studenty se tak otvírá možnost studia na vysokých školách v Nizozemí. ✓

Modernizace čistíren

KRISTINA VACKOVÁ

Při vstupu do Evropské unie se Česká republika zavázala, že do roku 2010 zlepší systém čištění odpadních vod. Proces, který by měl pokračovat ještě dva roky, zdaleka není u konce, a podle ministerstva zemědělství a ministerstva životního prostředí si ještě vyžádá investice za zhruba 49 miliard korun, z nichž více než polovina by měla být financována penězi z evropských fondů.

Kanalizaci vybavenou čistírnou odpadních vod stále nemá vybudováno 64 z celkem 515 tuzemských aglomerací, na něž se vztahuje závazek ČR vůči Evropské unii, část z těchto obcí dosud ani nemá připravené projekty na výstavbu kanalizace a čistírky odpadních vod.

Začátkem února tohoto roku Ondřej Veselý z tiskového oddělení ministerstva zemědělství poukázal na to, že zhruba 33 miliard korun by měla česká města a obce získat z fondu EU, zejména z Operačního programu Životní prostředí a z evropského fondu ISPA, dalších šest miliard korun poskytnou ministerstvo zemědělství, ministerstvo životního prostředí a Státní fond životního prostředí. Deset miliard korun ještě tvoří zdroje investorů.

OBCE MOHOU BÝT POKUTOVÁNY

V České republice je celkem 515 tuzemských aglomerací. Podle slov Petra Gandaloviče má vyhovující čistírny 328 z nich, přičemž větší než 85% napojení na kanalizaci má 297 aglomerací. „*Tento počet považujeme za uspokojivý, na druhou stranu zbývá stále dořešit situaci ve 123 aglomeracích. V 64 dokonce není kanalizace ani ČOV a ve významném počtu aglomerací nejsou tyto akce ještě ani připravovány,*“ varuje ministr, který hodlá společně s ministrem



životního prostředí Martinem Bursíkem rozeslat dopisy starostům těchto obcí a hejtmanům příslušných krajů. Samospráva tak bude upozorněna na možné sankce, jež hrozí za nedodržení zákona o vodě nejen naší zemi, ale i jednotlivým obcím. Ministři zároveň popíší možnosti financování těchto vodohospodářských projektů. S městy by měla zároveň být vedena jednání, jak chtějí modernizaci kanalizací řešit.

Řada měst však odmítá závěry ministerstva zemědělství, že se o budování a modernizaci čistíren nestarají.

CO KRAJ, TO ODLIŠNÁ SITUACE

Města v hradeckém kraji dávají do budování nových kanalizací stamiliony korun, kraj zde totiž podporuje i výstavbu vodovodů a kanalizací v malých obcích, čili v obcích do 2 000 obyvatel. Kvůli těmto rozsáhlým projektům kraj v letošním roce navýšil rozpočet o více než desetinu na konečných

odpadních vod – tlačí nás čas



45 milionů korun. V loňském roce si mezi podporu rozdělilo přes 60 obcí, od roku 2004 kraj malým obcím vyplatil dohromady téměř 215 milionů korun.

Dalším městem, které podle údajů ministerstva zemědělství nemá vyhovující čistírnu a v tomto směru ani nepodniká žádná opatření, je město Žacléř na Trutnovsku, s čímž ovšem vedení města nesouhlasí. Starosta Žacléře Miroslav Vlasák prohlásil, že již dva roky používají čistírnu, do níž investovali přibližně 30 milionů korun na instalaci nové technologie splňující všechny normy, a že město navíc připravuje projekt za asi 200 milionů korun na rozšíření kanalizace a vodovodu do městských částí Prkenný Důl a Bobr. Investici hodlá Žacléř dokončit v dohodou stanovené době a chce na ni získat podporu z fondů Evropské unie.

Rovněž Dvůr Králové nad Labem se šestnácti tisíci obyvateli, další město, které zatím nedbá pokynů, chystá výstavbu zcela nové čistírny odpadních vod

v celkové hodnotě 180 milionů korun. Jan Bém, místostarosta Dvora Králové podotkl, že na jaře, tedy v těchto dnech, bude město kolaudovat novou kanalizaci a vodovod v městské části Lipnice a zároveň chystá kanalizace v lokalitách Verdek, Žireč, Žirečská Podstráň a Sylvárov.

JIŽNÍ ČECHY MAJÍ 14 „HRÍŠNÍKŮ“

Na jihu Čech musí podle zprávy ČTK upravit kanalizace a čistírny ještě 14 sídel, mezi nimiž jsou i Český Krumlov, Větrní nebo Třeboň, která nemá vyhovující čistírnu a ani se o nápravu nesnaží. Český Krumlov spolu s Větrní nespĺňují požadavek připojení ke kanalizaci u 85 % obyvatel. Zástupci měst tvrdí, že mají vypracované projekty, chybějí jim však peníze.

Třeboň má vypracovaný projekt a dokonce i stavební povolení na novou čistírnu odpadních vod za 130 milionů korun. Čistírnu by provozovalo samotné město, ale zatím se marně snaží získat evrop-

ské peníze. Vloni totiž Třeboň nespĺněla v první výzvě OPŽP, proto se bude o dotaci z tohoto programu ucházet znovu, a to do konce dubna. Nová čistírna by v Třeboňi vznikla vedle čistírny současné, která je stará 40 let, nevyhovuje současným požadavkům a není v majetku města, proto by její modernizace byla nákladnější a komplikovanější než výstavba čistírny nové. Město předpokládá, že zjedná nápravu ve stanoveném termínu.

V historickém Českém Krumlově je situace trochu jiná. Krumlov má vyhovující čistírnu odpadních vod, ale chybí mu ještě šest desetin procenta do požadovaných 85 % připojených obyvatel. Problémy s napojením jsou především v historickém centru a v širším středu města i v sídlišti, jsou tu ale i další drobné městské části, kde je situace špatná nebo napojení na kanalizaci chybí. Uvedl to vedoucí odboru rozvoje a investic Lumír Luštický. Zahájení prací podle něj brzdí nedostatky pe-

OLOMOUCKO NEMĚLO ZNACHTI...

Zajímavá je situace na Olomoucku, kde některé obce dosud netuší, že musejí lépe čistit odpadní vody. Nejen že nespĺňují požadavky na čistění odpadních vod, ale dokonce nemají ani ponětí o platné legislativě, a proto jejich samosprávy často čerpají z velice starých údajů. K těmto obcím patří například Bohuňovice na Olomoucku a Vidnava a Zlaté Hory na Jesenicku. Starostka Vidnavy Eva Pavličíková pro ČTK uvedla, že obec v posledním roce investovala jen do běžných oprav v domnění, že čistírna by měla všem normám vyhovovat. Skutečnost však hovoří jasně: Na kanalizaci je ve Vidnavě napojeno necelých 60 % obyvatel, tedy o 25 % méně, než říká požadavek EU. Ministerstvo životního prostředí odhaduje, že zde bude nutné pro nápravu investovat až stamilionovou částku. Čistírnu odpadních vod a splaškovou kanalizaci nemá totiž dokonce ani sousední Velká Kraš. Její starostka Vlasta Kočí však byla naposledy informována o tom, že čistírna ve Vidnavě je i pro Kraš.

Nejlépe jsou na tom v Bohuňovicích, kde si problém uvědomili a dotaci již mají podle slov starosty Jiřího Slepicy vyřízenou – 22 milionů postačí na čistírnu i kanalizaci.

Dokončení na str. 12

Modernizace čistíren odpadních vod...

Pokračování ze str. 11

Problému jsou si vědomi i ve Zlatých Horách, kde podle starosty Milana Ráce současná čistírna sice funguje, ale nevyhovuje předpisům v kalovém hospodářství. Obec má však již vypracovanou projektovou dokumentaci pro územní řízení i vydané územní rozhodnutí, oboje v celkové hodnotě 350 tisíc korun, na studii proveditelnosti přitom přispěl šedesát tisíc i kraj. Bez dotace ze strukturálních fondů však podle starosty nová čistírna v obci nevznikne, protože odhad na její výstavbu dosahuje 52 milionů korun.

PRAHA PŘESTAVÍ ČISTIČKU NA CÍSAŘSKÉM OSTROVĚ

S podivem je, že přípravy k nápravě alarmujícího stavu přehlíželo i 15 městských částí Prahy. Přestavba čistírny odpadních vod na Císařském ostrově si vyžádá náklady ve výši asi deseti miliard korun. „Hlavní město čistírnu sice má, ale potřebuje řešit především odbourávání dusíkatých látek a zvýšit celkovou kapacitu,“ uvedl v únoru pro ČTK Petr Štěpánek, radní hl. města Prahy pro životní prostředí. Vedení Prahy poměrně dlouho řešilo, zda přestavět současnou čistírnu na Císařském ostrově, nebo ji postavit jinde, ale nakonec se rozhodlo ponechat ČOV tam, kde je. Pokud nenastanou další průtahy ve schvalovacím procesu, je reálné, že přestavba se do roku 2010 stihne, zatím však není jasné, jak bude financována. Město Praha chce šestimiliardovou dotaci z peněz Evropské unie, ale má uzavřeny smlouvy s vodárenskou firmou do roku 2028, tedy o šest let déle, než schválená pravidla umožňují. Obce s delšími smlouvami na dotace z Operačního programu Životní prostředí s ohledem na dojednané podmínky nedosáhnou.

PENÍZE CHYBĚJÍ I NA KARLOVARSKU

Ani Karlovarský kraj není výjimkou, i zde se peněz na nové čistír-

ny nedostává například Nejdku, Skalné a Sokolovu. Situace ovšem není tak jednoznačná. Jak radnice uvedly, problematiku čištění odpadních vod obce rozhodně nepodcenily.

V Nejdku je čištění odpadních vod choulostivým tématem. Město zatím svou čistírnu vůbec nemá, takže je odkázáno na podnikovou čistírnu společnosti Vlnap Nejdek. Nejdečtí si však v minulosti často stěžovali na zápach, který vyluzovala, proto se místní obyvatelé k povinnosti staví různě. Podle starosty Vladimíra Bendy chce Nejdek situaci vyřešit vlastní čistírnu do tří až pěti let, momentálně jsou v přípravě prvotní studie. Jen projekt však bude stát asi deset milionů korun, ale město prostředky nemá.

Ve Skalné na Chebsku slouží čistírna odpadních vod bez problémů už 11 let a na její takzvanou intenzifikaci je dokonce vydáno stavební povolení. Předběžné náklady na investici včetně odkanalizování jsou asi 75 milionů korun. Skalná už podala žádost do programu na obnovu venkova, ale podle starosty Golda nejspíše neuspěje. I tak však bude žádat o peníze všude, kde se dá.

Dalším městem, které se na investice do ČOV zatím nepřipravuje, je Sokolov. Starosta Karel Jakobec to však popírá s tím, že město se nejen připravuje, ale počítá i s dotací, jen žádost zatím podána nebyla. Aby modernizace sokolovské čistírny splnila všechny velmi přísné předpisy, vyžádá si kolem 200 milionů korun.

SEDM MILIARD PRO ÚSTECKO

Vyhovující čistírna odpadních vod chybí rovněž osmi obcím a městům Ústeckého kraje, v dalších šesti pak není v pořádku kanalizace. Investorem všech staveb, které vyžadují závazky vůči EU, je v Ústeckém kraji Severočeská vodárenská společnost (SVS), která počítá s tím, že všechny práce stihne těsně před vypršením požadovaného termínu. V Ústeckém kraji a v části Libereckého kraje má spo-

lečnost v období 2005 až 2010 investovat do nutných rekonstrukcí vodo hospodářské infrastruktury celkem sedm miliard korun, SVS však usoudila, že nebude čekat na dotace z EU, a zahájila projekt s názvem Dolní Labe za přibližně 600 milionů korun. V rámci projektu budou zrekonstruovány především čtyři čistírny odpadních vod v západní oblasti Ústeckého kraje, do projektu jsou také zahrnuty rekonstrukce ČOV v Lounech, Duchcově, Blílně a Podbořanech a dostavba kanalizace v Benešově nad Ploučnicí, v Jeníkově, v Lahošti a Želánkách u Duchcova a v Mstišově na Teplicku.

V příštím roce by měla být zahájena výstavba čistírny odpadních vod ve Varnsdorfu. Na čistírny ve Šluknově a v Benešově nad Ploučnicí již byl vybrán zhotovitel, vše má být hotové do roku 2010. Je zpracována studie i na rekonstrukci čistírny v České Kamenici. Ostatní dosud nedořešené lokality jsou zařazeny do plánů a budou řešeny postupně. Ve většině z nich však začnou investiční akce ještě letos.

ZAPOJILY SE I MENŠÍ OBCE

Největší vodárenské projekty v kraji se momentálně stavějí na Jičínsku a Trutnovsku: Jičínský projekt Čistá Cidlina dosahuje hodnoty přibližně 660 milionů korun, ze kterých by 290 milionů měla zaplatit Evropská unie. Projekt tak přinese vznik nových kanalizací a čističek nejen do vod v Jičíně, ale i v několika dalších obcích po proudu Cidliny.

Projekt nazvaný Čistá horní Úpa zrealizuje společnost Vodovody a kanalizace Trutnov, záměr je podobný tomu jičínskému.

Také v Solnici na Rychnovsku spustili vloni na podzim novou čistírnu odpadních vod pro obce Solnice, Kvasiny a Ještětice. ČOV sbírá splašky z téměř 15 kilometrů nových kanalizací. Nový projekt si vyžádal 174 milionů korun, které zaplatil stát. Na novou kanalizaci tu nyní zbývá napojit již jen několik domů v okrajových částech obce, což by mělo zcela jistě proběhnout v určeném termínu. ✓



ČOV v Praze na Císařském ostrově

› ROZHOVOR

„To nejlepší, co jsem pro Evropu udělala“

Z rozhovoru Kateřiny Šafaříkové s Katarínou Mathernovou.

Katarína Mathernová, zástupkyně generálního ředitele pro regionální politiku v Evropské komisi, měla na starosti vyjednávání o bezmála



700 miliard korun, které by v příštích letech mělo Česko čerpat z podpůrných fondů EU.

KATARÍNA MATHERNOVÁ

Dlouho to vypadalo, že ČR si evropských peněz moc neužije, protože nebude schopná včas připravit podklady. Nakonec to však dopadlo lépe.

Do roku 2008 jsme vstoupili jen s jedním nedodělaným programem pro čerpání peněz, třináct se jich podařilo ukončit včas. Neměl tedy pravdu J. Čunek, když říkal, že chyba není na české straně, ale v nedostatečné práci euroúředníků?

Znám tento pražský názor a přijde mi trochu legrační. Je však samozřejmé, že se v posledních měsících

zrychlilo tempo na obou stranách. Já hlavně nesouhlasím s premisou, že na tom Česko bylo špatně. Na rozdíl od české politické scény a médií to tak ze strany komise nikdo necítil. Já jsem to tak nikdy nevnímala. Byla jsem si vědoma, že shoda na programech si vyžádá složitou debatu. Hlavní problém jsem nikdy neviděla v datu, kdy budou přijaté, a kolik jich bude hotovo ještě v roce 2007. Potenciální slabiny vidím jinde. Je tu riziko, jestli budou plány na papíře dobře přetaveny do reality.

Z něčeho vaše obavy přece musí vycházet.

Jsou to obavy všeobecného charakteru. Jde tu o historicky největší transfer veřejných peněz ze západu na východ s výjimkou sjednocení Německa, a je otázkou, jestli nové státy stihnou peníze použít. ČR bude teď čerpat čtyřikrát více peněz než v letech 2004–06, přetlak peněz bude enormní a spolu se složitou strukturou programů to bude pořádné sousto.

Existuje nějaká „česká cesta“, specifický český problém, když porovnáte zdejší programy s ostatními?

Neřekla bych. Co vidím jako problém u Čechů, i když v něm rozhodně nejste sami, je izolovanost jednotlivých plánů. Nedostatek spolupráce a nezájem o ni mezi světem akademiků a produktivním sektorem. Já tomu říkám, že profesori z univerzit by nikdy nešli na večeri s šéfy středních a malých firem. To je velmi limitující faktor. A doufám, že právě to fondy pomohou změnit.

Hodně diskutovanou kauzou bylo u nás uvolnění peněz na stavbu čističek odpadních vod, které se táhlo přes tři roky. Evropské komisi – tedy i vám – se nelíbilo, že by dotace šly do kapes soukromých vodárenských firem. Podle Česka i zahraničních expertů se však Evropská komise chovala fundamentalisticky, protože neměla oporu v právu ani důkaz o chystaném zneužití peněz.

Jsem ráda, že to zmiňujete. Právě proto, že na jedné straně byly miliardy z peněz daňových poplatníků, a na druhé stály velmi vlivné firmy se smlouvami ušitými jim na míru. Jednoduše jsme museli být obezřetní. A jsem strašně ráda, že jsme dosáhli velmi dobré a férové dohody.

Dva roky jsme mamě žádali po českých vládách analýzu vodárenských smluv. Poslal nám ji až Martin Bursík loni v srpnu. Dostali jsme právnícké zmapování smluv a jejich typologii podle délky trvání. To nám umožnilo, že jsme přestali hovořit o obecných principech – o mytologii, jak já říkám – na úrovni toho, co se napsalo v těch či oněch českých novinách. Mohli jsme přejít k faktům. Najít v rámci těch stovek smluv řešení se podařilo v listopadu. A podařilo se to během jedné debaty. Tvrdé a čtyřhodinové, ale jediné. Že to udělal až ministr Bursík, a ne jeho předchůdci na postu ministra životního prostředí, respektive místního rozvoje, nechám na vás. Respekt 3/2008

› KOMENTÁŘ

Vodu musíme vyčistit, i kdyby to unie nechtěla

Tak prý v Česku nepotřebujeme v řekách čistou vodu a koupat se budeme v sinicích – toto jsem vyčetla z článku pana Párala



RUT BÍZKOVÁ, náměstkyně ministryně ŽP

o tom, jak budeme platit vysoké vodné a stočné, protože si nepřátelská Evropská unie vymyslela, že máme mít dostatečné čištění odpadních vod do konce roku 2010.

A k tomu ještě Bursíkovi pomocníci jsou tak neschopní, že nedovedou ani dojednat, aby to unie taky zaplatila, když to chce. Při vstupu do unie jsme se zavázali, že dosáhneme evropských standardů čištění odpadních vod do roku 2010. Avšak v roce 2008 jsou z toho teh-

dejší vyjednávací obviňování jako z hříchu.

Vyčistit vodu stojí peníze. Na konci roku 2007 byl konečně schválen Operační program Životní prostředí. Znamená to, že do Česka v příštích letech přiteče 4,9 miliardy eur jako podpora pro zlepšení stavu životního prostředí. Téměř 40 procent těchto prostředků bude investováno do čištění odpadních vod. Několik let táhnoucí se jednání o podmínkách pro poskytnutí těchto čtyřiceti procent blokovalo dokončení jednání i u zbývajících 60 procent. Možností bylo několik. Buď se další měsíce a možná roky dohadovat, za jakých podmínek bude čerpáno 40 procent, a nečerpat nic, nebo dohodnout nějaké podmínky pro vodu a čerpat také prostředky pro ochranu ovzduší, nakládání s od-

pady, ochranu přírody a další. Podotýkám, že jednání s Evropskou komisí o dotačních podmínkách pro čištění odpadních vod se vedlo bez výsledku několik let a ministerstvo životního prostředí toto vyjednávání převzalo až na jaře 2007. Také je třeba si uvědomit, že na dotacích termín pro vyčištění vod nezávisí. Ty musejí být vyčištěny tak jako tak – buď zcela bez dotací, nebo s dotacemi alespoň pro některé. Termín v době vyjednávání realistický byl a dosud je, alespoň ve většině případů. Čistit odpadní vodu musíme přiměřeně všichni – nejen velká města, ale také malé vesnice. Operační program byl dojednan tak, že umožňuje čerpání nejen pro 100 největších měst, ale také pro přibližně 4 100 dalších obcí.

Všechny obce nebudou mít dost peněz na to, aby odpadní

vody vyčistily. Vedle evropských dotací je však možné využít i další zdroje, nemělo by se zapomínat například na úvěry od bank. Prokazatelně víme, že některé velké vodárenské společnosti již s bankami jednaly a mají příslib výhodného financování. Když jej využijí, vody vyčistí, a vodné a stočné nijak dramaticky nevzroste. Velké společnosti to umějí takto zařadit. Až skončí pokřik kolem dotací, nastane normální racionální manažerská práce. Autoři hlasitých projevů se vrátí do svých kanceláří a začnou jednat. Rok 2010 nepočká a zákonem stanovenou povinností z nich, z obcí a provozovatelů vodohospodářské infrastruktury, nikdo nesejme. Jak jsme vyčistili vzduch, tak vyčistíme i vodu.

Publikováno v MF Dnes

› ECHO

Vodovod chybí už jen zčásti

Při městečku Trnávka na Moravskotřebovsku žijí lidé v jedenácti integrovaných obcích a v místních částech. Do vodovodní sítě vložili Trnávčtí v posledních letech téměř padesát milionů korun. Rozvody pitné vody schází už pouze ve Staré Rovni. Právě v těchto dnech v Trnávce finišují. Dokončují žádost pro ministerstvo zemědělství a Státní fond životního prostředí. Starosta obce Václav Neubauer je přesvědčený, že uspějí a získají potřebné miliony na dostavbu posledního vodovodu.

Kraj nabízí pomoc obcím

Některým obcím na Českolipsku pomůže území s ekologickou zátěží asanovat Liberecký kraj. Podle studie, kterou Českolipští nechali zpracovat, se jako nejpotřebnější místa kromě okolí letiště v Hradčanech ukázaly bývalé kotelny na lehké topné oleje v Doksech a Jablonném v Podještědí a areál bývalé čerpací stanice ve Cvikově. Kraj pomůže se zpracováním podkladů pro žádosti o dotace. „Před zadáním studie jsme oslovili města a obce, aby vytypovaly místa nesoucí ekologickou zátěž z minulosti,“ uvedl náměstek hejtmána Libereckého kraje Radim Zika. „My připravíme projekty, obce pak podají žádosti o dotace z Operačního programu Životní prostředí na odstranění zátěží.“

Jediná na Děčínsku

Projekt na zateplení základní školy v Krásné Lípě a úpravu systému vytápění uspěl v rámci 1. výzvy Operačního programu Životní prostředí. Částka, která tak ke krásnolipským z evropských fondů doputuje, činí téměř dvacet milionů korun. V opatření Realizace úspor energie uspěla v rámci okresu Děčín jako jediná právě Krásná Lípa.

Většina měst a obcí na vodohospodářské projekty jsou nastavené ve prospěch vlastníků infrastruktury a konečných spotřebitelů,“ říká Jan Kříž, ředitel odboru fondů EU z ministerstva životního prostředí.

„Podmínky pro příjemce provozních smluv při poskytování dotací na vodohospodářské projekty jsou nastavené ve prospěch vlastníků infrastruktury a konečných spotřebitelů,“ říká Jan Kříž, ředitel odboru fondů EU z ministerstva životního prostředí.

Evropská komise (EK) zhruba od roku 2004 kritizuje provozní smlouvy uzavřené se soukromými provozovateli. V čem spočívá tato kritika?

Především je to nevyváženost provozních smluv ve prospěch soukromých společností, ale na úkor veřejného vlastníka infrastruktury, který by měl také hájit veřejné zájmy. Konkrétně jde o neúměrné délky provozních smluv limitující hospodářskou soutěž, o neprůhledné a neefektivní nastavování výše vodného a stočného, o neprůhledné nastavení výše nájemného, které má platit provozovatel vlastníku infrastruktury za pronájem infrastruktury, o nepřiměřené zisky soukromých provozovatelů jdoucí často na úkor nájemného, které pak ani zdaleka nestačí vlastníku na pokrytí nákladů na budoucí obnovu infrastruktury, o netransparentní výběr provozovatele infrastruktury a o další. ÚOHS do této oblasti v minulosti, čili v 90. letech, nezasahoval.

Proč EK nyní klade podmínky pro provozování infrastruktury, když jde ze strany EU pouze o dotační příspěvek na samotnou infrastrukturu, například na vybudování nové kanalizace, a nikoliv o dotaci na provozování jako takové?

Evropská komise nepřekračuje své kompetence a pohybuje se v rámci legislativního rámce, který se vztahuje na oblast poskytování dotačních prostředků z rozpočtu EU. Jednou ze zásad vycházející



Jan Kříž je přesvědčen, že podmínky nastavené v EU jsou vytvořené ve prospěch vlastníků infrastruktury a konečných spotřebitelů.

z této legislativy je požadavek na zajištění dlouhodobé udržitelnosti dotované infrastruktury. EK musí mít jistotu, že například na obnovu nové dotované kanalizace bude v budoucnosti dostatek prostředků. V případě oddílného modelu provozování vodohospodářské infrastruktury, čili modelu, podle kterého je provozovatelem někdo jiný než vlastník, je příjmem vlastníka na budoucí obnovu nájemné, které platí provozovatel. A to je podstata provozních smluv u nás, jádro vztahů mezi vlastníkem a provozovatelem.

Zajištění udržitelnosti infrastruktury souvisí s kvalitním provozováním ze strany provozovatele, čili kupříkladu i se zajištěním řádných revizí, údržby nebo opravy, což má vazbu na oblast výkonových parametrů pro sledování výkonnosti provozovatele, čímž může být třeba počet revizí v roce, včetně případných sankcí. Jenže tyto nástroje podporující udržitelnost a větší efektivitu provozovatele

v provozních smlouvách ve většině případů zakotveny nejsou.

V dotační legislativě EU je proto pamatováno na princip zamezení vzniku jakékoliv nepřiměřené výhody na straně firmy či subjektu, který má co do činění s dotací z rozpočtu EU. Jde především o nepřiměřené zisky, o dlouhodobé smlouvy, o výběr provozovatele a podobně. Takovému riziku se komise chce vyhnout a odmítá jej financovat. V našem případě řešila riziko, že by z dotací do vodárenství mohl profitovat především soukromý provozovatel.

Jaká je praxe v zahraničí?

Například ve Francii, odkud dva hlavní operátoři působící v Česku pocházejí, je uzákoněno, že v případě provozní smlouvy bez investice ze strany provozovatele je možné smlouvu uzavřít nejdéle na 12 let. Smlouva může být i delší, třeba až dvacetiletá, avšak musí být náležitě vyvážená investicí ze strany soukromého provozovatele.

hospodářské dotace dosáhne



U nás máme některé provozní smlouvy na dobu třicet let, přičemž provozovatel se investičně ani jiným způsobem na infrastrukturu nemusí podílet, naopak tato povinnost je přisouzena vlastníku infrastruktury, čili obci nebo městu. Tím se tyto smlouvy dostávají do rozporu mimo jiné s principem proporcionality vycházejícím z primárního práva EU.

Vlastníci infrastruktury totiž mohli od některých provozovatelů chtít daleko více, než nakonec v rámci uzavření provozní smlouvy získali. Bohužel ani stát v minulosti takovouto regulaci nezabezpečil.

Jaký bude dopad implementace podmínek dohodnutých s EK na vlastníky infrastruktury a především na koncové spotřebitele - občany? Dojde ke zdražení vody?

Předně je nutno uvést, že podmínky pro přijatelnost provozních smluv jsou součástí OPŽP. Tato nastavená pravidla, vyjednaná s Evropskou komisí

na konci minulého roku, navazují na komplexní materiál zpracovaný Ministerstvem životního prostředí ČR (MŽP) pod názvem „Podmínky přijatelnosti“, který byl v srpnu 2007 komisí zaslán. Z hlediska řešení problematiky přijatelnosti provozních smluv a s ohledem na úspěšné vyjednání operačního programu byl komplexní materiál MŽP průlomový a klíčový.

Jsem přesvědčen, že nastavené podmínky jsou vytvořené ve prospěch vlastníků infrastruktury a konečných spotřebitelů. Do stávajících provozních smluv budou muset být zakotveny takové mechanismy, které podpoří větší efektivitu provozních společností a zamezí vzniku nepřiměřeného zisku. Přípravovaný finanční model umožní zprůhlednění tvorby tarifů a nájemného, které budou muset být nastaveny tak, aby sledovaly plnění plánu obnovy vodovodů a kanalizací. Pravidla nových smluv, uzavírané nejdéle na 10 let bez investice provozovatele nebo na delší dobu s nutností investice provozovatele, posílí konkurenci na trhu. Transparentní hospodářské soutěže budou znamenat tlak na nižší provozní náklady provozovatelů a tím v konečném důsledku na relativní snížení ceny vody.

Dohodnuté podmínky s EK mimo jiné znamenají, že z evropských prostředků nebudou moci být financované projekty, na které jsou uzavřeny provozní smlouvy, jež délkou doby přesahují milník roku 2022. Jak se s touto situací mají vypořádat vlastníci infrastruktury, kteří mají platnou smlouvu s provozovatelem, ale ti odmítají zkrátit smluvně dojednanou dobu?

Je pravdou, že některé smlouvy, pokud nebudou zkráceny, nevyhoví nastaveným požadavkům. V tomto případě je nutná dohoda mezi vlastníkem infrastruktury a provozovatelem na jejím zkrácení, jestliže vlastníkem - žadatelem bude usilovat o dota-

ci z OPŽP. Při vyjednávání lze například poukázat na již zmiňované principy, které příslušná smlouva nespĺňuje. Věříme, že k dohodě mezi provozovatelem a vlastníky infrastruktury nakonec dojde.

ČR má závazek vyplývající ze směrnice č. 91/271/EHS, o čištění městských vod. Kolik aglomerací nedosáhne na dotaci kvůli dlouhodobým smlouvám a nesplní termín konce roku 2010?

S ohledem na délku provozních smluv nespĺňuje v současné době požadavky OPŽP celkem 36 z celkového počtu 515 aglomerací, které musejí požadavky směrnice do konce roku 2010 naplnit. Těchto 36 aglomerací představuje ve finančním vyjádření chybějící částku ve výši 13,2 miliard korun z předpokládaného příspěvku z OPŽP. Z uvedených 13,2 miliard pak 10 miliard korun zahrnuje náklady na aglomeraci Praha s velmi problematickou provozní smlouvou.

Naprostá většina aglomerací však dosáhne na prostředky z OPŽP. U těch ostatních je nutné hledat dohodu mezi provozovatelem a vlastníkem, nebo hledat jiné zdroje financování.

MŽP nestálo za uzavřením dlouhodobých smluv, ani nebylo odpovědné za regulaci v této oblasti.

Dojde k vyčerpání prostředků na zlepšování vodohospodářské infrastruktury a na snižování rizika povodní?

Není pochyb o tom, že alokované prostředky určené na vodohospodářské projekty v rámci prioritní osy 1 budou beze zbytku vynaloženy. Zvláště když MŽP bude financovat vodohospodářskou infrastrukturu ve většině aglomerací pod 2 000 EO. Probíhající 3. výzva vyvolala mimořádný zájem žadatelů o dotace na vodohospodářské projekty, což naše předpoklady jen potvrzuje. ✓

Směrnice Rady č. 91/271/EHS



Česká republika v rámci přístupových jednání s EU vyjednala v kapitole „Voda“ jediné přechodné období, a to na implementaci směrnice Rady č. 91/271/EHS, o čištění městských odpadních vod. Implementace v tomto případě znamená, že všechny aglomerace s populačním ekvivalentem vyšším než 2 000 EO budou vybaveny stokovými soustavami městských odpadních vod. Městské odpadní vody odváděné stokovými soustavami v aglomeracích s populačním ekvivalentem vyšším než 2 000 EO budou před vypouštěním podrobeny sekundárnímu nebo jinému ekvivalentnímu čištění a městské odpadní vody odváděné stokovými soustavami v aglomeracích s populačním ekvivalentem menším než 2 000 EO budou před vypouštěním podrobeny „přiměřenému čištění“. Zároveň platí, že městské odpadní vody odváděné stokovými soustavami v aglomeracích s populačním ekvivalentem vyšším než 10 000 EO budou před vypouštěním čištěny podle přísnějších požadavků. Pro provedení věcných opatření byl v rámci Smlouvy o přistoupení ČR k EU dohodnut termín do 31. prosince 2010. Každoročně prováděná aktualizace strategie financování implementace směrnice Rady č. 91/271/EHS, o čištění městských odpadních vod, zpřesňuje požadavky na finanční prostředky nutné ke splnění tohoto závazku ČR. Poslední aktualizaci tohoto materiálu přijala vláda ČR usnesením 4. února 2008. Z tohoto materiálu vyplývá finanční náročnost 49,134 mld. korun. K dořešení zbývá 341 aglomerací nad 2 000 EO - stavbu čistíren odpadních vod zbývá dořešit v 123 aglomeracích, dostavbu kanalizace v 154 aglomeracích a čistírnu i kanalizaci v 64 aglomeracích. U dalších 174 aglomerací nad 2 000 EO se dá říci, že splňují požadavky směrnice Rady č. 1/271/EHS, o čištění městských odpadních vod, ale 109 z nich má připraveny projekty na optimální dořešení infrastruktury.

SEZNAM AKCEPTOVANÝCH ŽÁDOSTÍ o podporu v rámci Operačního programu Životní prostředí, schválených řídicím orgánem k poskytnutí podpory

PRIORITNÍ OSA 1 – Zlepšování vodohospodářské infrastruktury a snižování rizika povodní

1.1 – Snižování znečištění vod

1.1.1. – Snižování znečištění z komunálních zdrojů

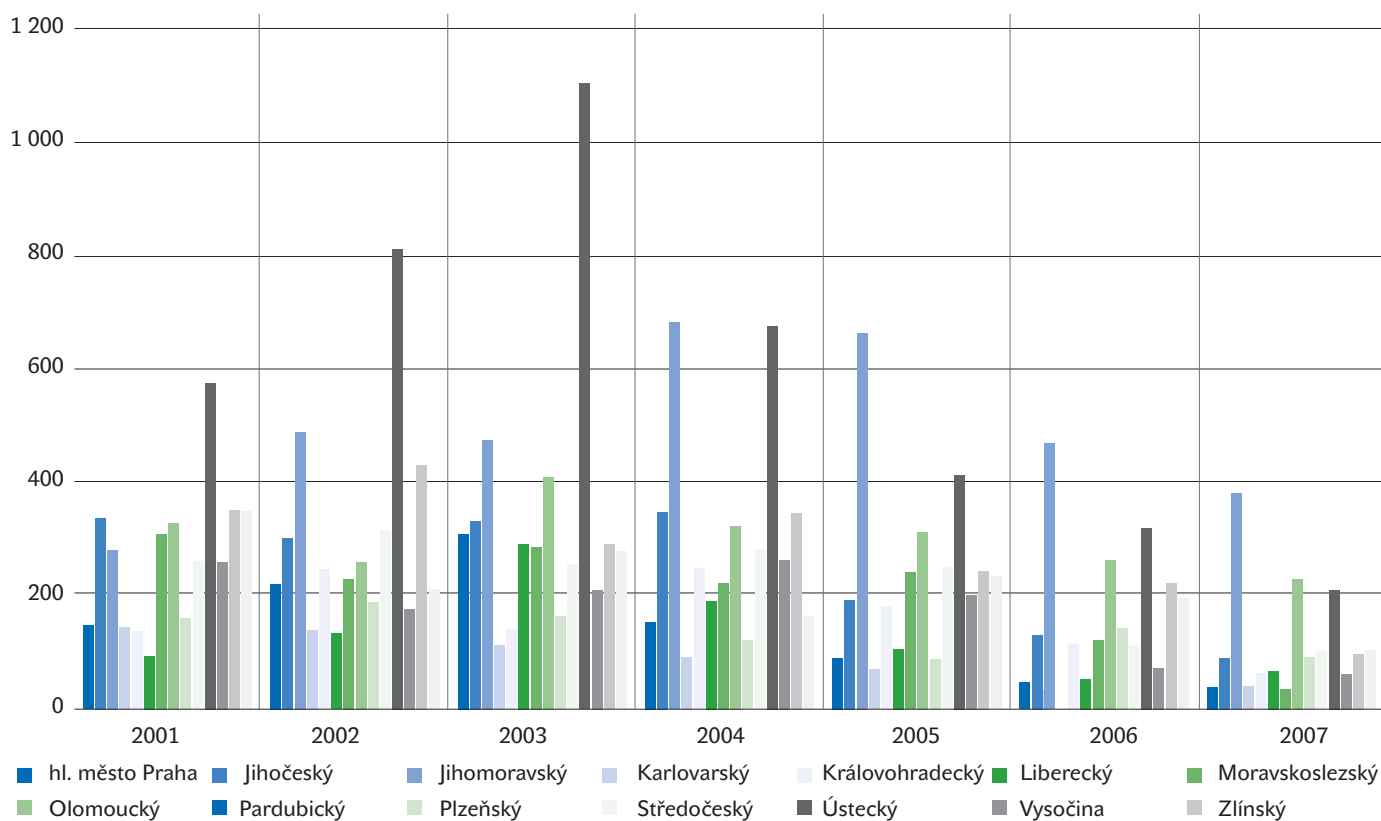
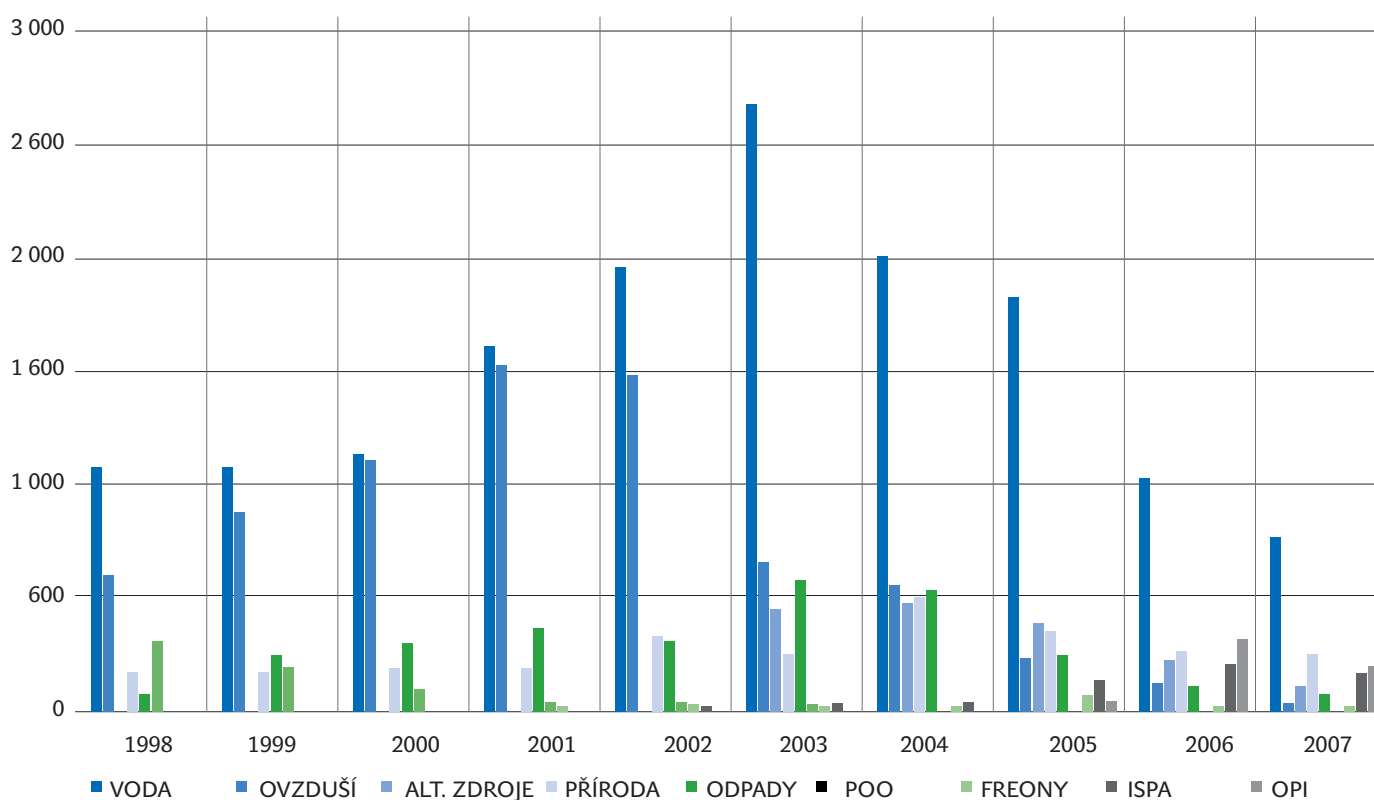
Akceptační číslo	Žadatel	Název opatření	Okres	Kraj	Celkové náklady akce	Uznatelné náklady	Požad. SR – 315	Požad. dotace z FS SFŽP	Požad. dotace ze SFŽP	Požad. půjčka ze SFŽP	Požad. podpora ze SFŽP
7004341	obec Dolní Újezd	Dolní Újezd – ČOV a kanalizace – I. etapa	Svitavy	Pardubický kraj	109 970 000	94 607 432	0	80 416 317	4 730 371	0	4 730 371
7001491	obec Jablůnka	Kanalizace a ČOV Jablůnka	Vsetín	Zlínský kraj	135 169 000	98 093 733	0	83 379 673	4 904 686	9 500 000	14 404 686
7001141	Svazek obcí Čistá Odra	Tlaková kanalizace a ČOV Ostravice a Frydlant nad Ostravicí – Nová Ves	Frydek-Místek	Moravskoslezský kraj	205 893 153	138 242 546	0	117 506 164	6 912 127	0	6 912 127
7004231	obec Proseč	Kanalizace Proseč – IV. etapa	Chrudim	Pardubický kraj	40 667 856	33 728 785	0	28 669 467	1 686 439	0	1 686 439
7003091	město Konice	ČOV a kanalizace Konice	Prostějov	Olomoucký kraj	216 925 100	197 315 071	0	167 717 810	9 865 753	0	9 865 753
7004201	obec Dolní Dobrouč	Kanalizace a ČOV Dolní Dobrouč – I. etapa	Ústí nad Orlicí	Pardubický kraj	96 419 000	85 291 858	0	72 498 079	4 264 592	0	4 264 592
7001791	obec Velká Dobrá	Kanalizace a ČOV Velká Dobrá	Kladno	Středočeský kraj	109 890 000	92 129 434	0	78 310 019	4 606 471	0	4 606 471
7003251	obec Lelekovice	Lelekovice – kanalizace a ČOV	Brno-venkov	Jihomoravský kraj	116 347 966	109 703 719	0	93 248 161	5 485 185	0	5 485 185
7000981	město Rožmitál pod Třemšínem	Dokanalizování obce Rožmitál pod Třemšínem, rekonstrukce kanalizace, rekonstrukce ČOV, výstavba nového přiváděče pitné vody pro město Rožmitál pod Třemšínem, rekonstrukce vodovodu	Příbram	Středočeský kraj	99 467 519	70 546 711	0	59 964 704	3 527 335	0	3 527 335
7004101	ČOV Velička	Hroznová Lhota, Kněždub, Kozojídky, Tasov, Žeraviny – kanalizace a ČOV	Hodonín	Jihomoravský kraj	281 416 454	275 169 008	0	233 893 657	13 758 450	0	13 758 450
7005581	Svazek obcí ČOV Výšovice	Odkanalizování a ČOV obcí Dobrochov, Vranovice-Kelčice, Vřesovice, Výšovice	Prostějov	Olomoucký kraj	177 176 754	150 643 789	0	128 047 221	7 532 189	0	7 532 189
7004591	Rozvoj venkova	Kanalizace a ČOV Potěhy, Tupadly, Horky a Drobovice	Kutná Hora	Středočeský kraj	130 810 000	116 513 135	0	99 036 165	5 825 656	0	5 825 656
7004311	Pod Bukovou Horou	Kanalizace a ČOV Horní a Dolní Čermná	Ústí nad Orlicí	Pardubický kraj	154 111 036	144 171 818	0	122 546 045	7 208 591	0	7 208 591
7004321	obec Dolní Roveň	Tlaková splašková kanalizace a ČOV Dolní Roveň	Pardubice	Pardubický kraj	222 636 000	201 975 294	0	171 679 000	10 098 764	0	10 098 764
7004151	obec Mikulčice	Čistírna odpadních vod Mikulčice	Hodonín	Jihomoravský kraj	71 191 750	57 633 000	0	48 988 050	2 881 650	0	2 881 650

Akceptační číslo	Žadatel	Název opatření	Okres	Kraj	Celkové náklady akce	Uznatelné náklady	Požad. SR - 315	Požad. dotace z FS SFŽP	Požad. dotace ze SFŽP	Požad. půjčka ze SFŽP	Požad. podpora ze SFŽP
7004261	město Újezd u Brna	ČOV Újezd u Brna	Brno-venkov	Jihomoravský kraj	50 361 232	45 434 275	0	38 619 134	2 271 713	0	2 271 713
7001661	obec Hošťálková	Prodloužení kanalizace Hošťálková - Horní konec a Štěpková (3. stavba)	Vsetín	Zlínský kraj	21 753 200	15 550 711	0	13 218 104	777 535	0	777 535
7001641	městys Náměšť na Hané	Náměšť na Hané - kanalizace - II. etapa	Olomouc	Olomoucký kraj	100 214 422	94 772 779	0	80 556 862	4 738 638	9 477 278	14 215 916
7004131	obec Okříšky	Kanalizace Okříšky	Třebíč	Vysočina	45 961 649	29 766 212	0	25 301 280	1 488 310	0	1 488 310
7002911	obec Bohuňovice	Likvidace odpadních vod v obci Bohuňovice - rekonstrukce stokové sítě - I. etapa, modernizace kalové koncovky ČOV	Olomouc	Olomoucký kraj	22 777 000	18 643 049	0	15 846 592	932 152	0	932 152
7001651	Svazek obcí Bystrovany a Bukovany	Rekonstrukce původní kanalizační sítě v obci Bystrovany	Olomouc	Olomoucký kraj	17 808 000	14 647 433	0	12 450 318	732 371	0	732 371
7001111	obec Čejkovice	Čejkovice - odkanalizování obce - III. etapa	Hodonín	Jihomoravský kraj	20 834 520	17 821 848	0	15 148 571	891 092	1 782 185	2 673 277
7002921	obec Jiretín pod Jedlovou	Výstavba ČOV v jirětině pod Jedlovou	Děčín	Ústecký kraj	25 516 000	25 515 980	0	21 688 583	1 275 799	0	1 275 799
7002651	obec Bulhary	Bulhary - dokončení kanalizace a ČOV	Břeclav	Jihomoravský kraj	76 451 062	67 567 354	0	57 432 251	3 378 367	6 756 735	10 135 102
7003161	obec Loučná nad Desnou	Snižování znečištění vod v obci Loučná nad Desnou	Šumperk	Olomoucký kraj	37 204 531	37 204 531	0	31 623 851	1 860 226	0	1 860 226
7001221	obec Jeseník nad Odrou	Kanalizace a ČOV obce Jeseník nad Odrou	Nový Jičín	Moravskoslezský kraj	108 808 992	93 803 520	0	79 732 992	4 690 176	0	4 690 176
7003041	obec Olešnice v O.H.	Odkanalizování a ČOV centrální části obce Olešnice v Orlických horách - I. etapa, okres Rychnov nad Kněžnou	Rychnov nad Kněžnou	Královéhradecký kraj	21 371 863	19 321 908	0	16 423 622	966 095	0	966 095
7003211	obec Ždár	Kanalizace Ždár - I. etapa (Doubrava+ČOV) a 2. etapa (Ždár)	Mladá Boleslav	Středočeský kraj	116 739 000	97 725 972	0	83 067 076	4 886 298	0	4 886 298
7004481	obec Paseky nad Jizerou	Paseky nad Jizerou - odkanalizování obce	Semily	Liberecký kraj	79 178 828	56 549 066	0	48 066 706	2 827 453	0	2 827 453
7004961	obec Cep	Zřízení kořenové čistírny odpadních vod v obci Cep	Jindřichův Hradec	Jihočeský kraj	14 378 460	13 819 435	0	11 746 520	690 971	0	690 971
7004241	obec Nasavrky	Vybudování nové ČOV a kanalizace v Nasavrkách	Chrudim	Pardubický kraj	124 881 548	94 661 319	0	80 462 121	4 733 065	0	4 733 065
7004061	obec Sobiňov	Kanalizace a ČOV Sobiňov	Havlíčkův Brod	Vysočina	48 423 700	42 845 095	0	36 418 331	2 142 254	0	2 142 254
7004991	obec Strážný	Dostavba kanalizace na území obce Strážný	Prachatice	Jihočeský kraj	11 250 008	11 250 008	0	9 562 507	562 500	0	562 500

Akceptační číslo	Žadatel	Název opatření	Okres	Kraj	Celkové náklady akce	Uznatelné náklady	Požad. SR – 315	Požad. dotace z FS	Požad. dotace ze SFŽP	Požad. půjčka ze SFŽP	Požad. podpora ze SFŽP
7003011	městys Chlum u Třeboně	Splšková kanalizace obcí Mirochov, Žiteč, Lutová	Jindřichův Hradec	Jihočeský kraj	78 481 314	69 322 585	0	58 924 197	3 466 129	0	3 466 129
7005361	město Hartmanice	ČOV Hartmanice	Klatovy	Plzeňský kraj	8 976 672	7 543 000	0	6 411 550	377 150	0	377 150
7002471	Dobrovolný svazek obcí pro výst. společ. ČOV a kanal. v obcích Pavlov a Milovice	ČOV a kanalizace pro obce Pavlov a Milovice – II. etapa	Břeclav	Jihomoravský kraj	99 729 589	88 749 009	0	75 436 658	4 437 450	0	4 437 450
7002571	obec Březina	obec Březina u Křtin – stoková síť – II. etapa	Brno-venkov	Jihomoravský kraj	35 330 237	32 358 965	0	27 505 120	1 617 948	0	1 617 948
7004831	obec Třebotov	Třebotov, ČOV a tlaková kanalizace, sběrné stoky	Praha-západ	Středočeský kraj	128 020 896	128 020 896	0	108 817 762	6 401 044	0	6 401 044
7001971	obec Hatín	Výstavba splškové kanalizace a ČOV obce Hatín a místní části Stajka	Jindřichův Hradec	Jihočeský kraj	27 360 998	27 360 998	0	23 256 848	1 368 049	0	1 368 049
7005171	obec Kublov	Kanalizace Kublov	Beroun	Středočeský kraj	77 433 234	75 071 515	0	63 810 788	3 753 575	0	3 753 575
7004971	obec Klec	Kanalizace a čistírna odpadních vod v obci Klec	Jindřichův Hradec	Jihočeský kraj	23 226 000	21 718 595	0	18 460 806	1 085 929	0	1 085 929
7002121	obec Onšov	Onšov – Splšková kanalizace a ČOV	Znojmo	Jihomoravský kraj	17 699 000	17 410 038	0	14 798 532	870 501	0	870 501
7004601	Kanalizace a voda Křivoklátsko, dobrovolný svazek obcí	Ruda – splšková kanalizace a ČOV	Rakovník	Středočeský kraj	75 671 259	55 017 456	0	46 764 838	2 750 872	0	2 750 872
7002941	obec Mnichov	ČOV, kanalizace v obci Mnichov	Cheb	Karlovarský kraj	24 653 786	22 057 742	0	18 749 081	1 102 887	0	1 102 887
7003121	obec Majdalena	Splšková kanalizace a ČOV Majdalena	Jindřichův Hradec	Jihočeský kraj	72 482 635	63 096 365	0	53 631 910	3 154 818	0	3 154 818

PRIORITNÍ OSA 1 – Zlepšování vodohospodářské infrastruktury a snižování rizika povodní**1.1 – Snižování znečištění vod****1.1.1. Snižování znečištění z komunálních zdrojů – včetně výstavby vodovodu**

Akceptační číslo	Žadatel	Název opatření	Okres	Kraj	Celkové náklady akce	Uznatelné náklady	Požad. SR – 315	Požad. dotace z FS	Požad. dotace ze SFŽP	Požad. půjčka ze SFŽP	Požad. podpora ze SFŽP
7004491	obec Janov nad Nisou	Voda a kanalizace Janov nad Nisou	Jablonec nad Nisou	Liberecký kraj	73 947 000	62 669 308	0	53 268 912	3 133 465	0	3 133 465
7004841	obec Líšná	Líšná – ČOV a kanalizace, ÚV a vodovod	Rokycany	Plzeňský kraj	43 134 354	37 246 514	0	31 659 537	1 862 325	0	1 862 325

Přehled finanční podpory **podle krajů** ČR v letech 2001 až 2007 v mil. KčPřehled finanční podpory **podle složek ŽP** v letech 1998 až 2007 v mil. Kč

Na těchto stránkách vám budeme pravidelně přinášet odpovědi na vaše nejčastější dotazy k prioritním osám tak, jak je přijaly naši odborníci na zelené lince 800 260 500. Ty méně obvyklé a komplikovanější pro vás zpracovávají technici SFŽP.

Soupis všech vydaných územních rozhodnutí vztahujících se k projektu (případně soupis vydaných stavebních povolení) je nutné předkládat i v případě, že je vydáno pouze jedno územní rozhodnutí?

Není nutné předkládat soupis územních rozhodnutí.

Uvedme například doklad, že navrhované opatření leží na území CHKO. Je přijatelné potvrzení ze strany CHKO, že pozemky, na kterých bude projekt realizován, leží v CHKO? Podmiňuje doklad přijatelnost projektu?

Ano, ale dalším potřebným dokladem je stanovisko Agentury ochrany přírody a krajiny, v případě, že se jedná o aglomeraci pod 2 000 EO, pak i plánec se zakreslením řešeného území a hranicemi chráněného území.

Jak jsou definovány aglomerace pro účely PO 1?

Agglomerace a jejich hranice je dána Plánem rozvoje vodovodů a kanalizací pro území krajů (PRVKUK), při její tvorbě se vycházelo z následující definice:

„Hranici aglomerace určují hranice současně zastavených a zastavitelných území, ve kterých je odpadní voda z hlediska nákladů efektivně shromažditelná. Pokud jsou dvě nebo více těchto území tak blízko, že z hlediska nákladové efektivnosti je výhodnější společné řešení, může z nich být stanovena jediná aglomerace. Hranice aglomerace není závislá na hranici správního území obce, na počtu současně zastavených a zastavitelných území obce a na technickém řešení čištění shromažďovaných odpadních vod. Hranice dané aglomerace musí být stanoveny případ od případu. Zároveň by aglomerace měla být určena od vzdá-

lenosti přibližně 200 metrů bez budov v oblasti s žádnou nebo nižší hustotou zástavby a měla by zahrnovat současně zastavené a zastavitelné území, kde je splněno hledisko nákladové efektivnosti.“

Pro posouzení, zda náleží určitá lokalita do dané aglomerace, je rozhodující především PRVKUK a stanovisko příslušného krajského úřadu (odbor životního prostředí). Tyto podklady jsou povinnou přílohou k žádosti o podporu z OPŽP.

To znamená, že jestli místní částí tvoří takzvanou aglomeraci, problém nevzniká. Ale není to vždy samozřejmé. Potvrzení o tom, zda řešená oblast je, nebo není součástí aglomerace nad 2 000 EO, vystavují krajské úřady (referáty ŽP, které zpracovávají PRVK) ve stanoviscích k žádosti.

Město je plátcem DPH. Jaký to bude mít vliv na realizaci projektu?

Na realizaci projektu nemá tato skutečnost vliv. DPH je považováno za způsobilý výdaj v případě, že konečný příjemce není plátcem DPH nebo nemá nárok na odpočet DPH na vstupu u činnosti, která je předmětem podpory v rámci OPŽP.

Co jsou celkové způsobilé přímé investiční výdaje? Jsou to celkové nediskontované (tzn. ve stálých cenách) způsobilé výdaje?

Přímé realizační (investiční) výdaje jsou dle jednotlivých prioritních os výdaje, které přímo přispívají ke splnění cílů příslušného projektu a jež zahrnují zejména projektovou přípravu, technický (autorský) dozor nebo správce stavby, propagaci a podobně. Jedná se tedy o součet vlastních investičních výdajů (předpokládaná cena ve smlouvách



o dílo ve fázi podání žádosti, nebo součet cen SOD). Do způsobilých realizačních (investičních) výdajů není možné zahrnout nezpůsobilé výdaje definované v kapitole 5 Implementačního dokumentu (obecné i specifické pro danou prioritu či oblast podpory typ projektu).

Je bezpodmínečně nutné mít již u podání formuláře žádosti územní rozhodnutí a stavební povolení? Není možné je v některých případech doložit později?

V případě stavebních investic je k žádosti nutné předložit minimálně územní rozhodnutí (popř. územní souhlas) v souladu se zák. č. 183/2006 Sb., na stavbu v celém rozsahu je třeba potvrzení o nabytí právní moci. V případě, že stavba nepodléhá územnímu rozhodnutí dle zák. 183/2006, je třeba doplnit

stanovisko příslušného stavebního úřadu. Pokud bylo vydáno, je nutné předložit stavební povolení. Veškeré potřebné přílohy k žádosti jsou uvedeny v příloze č. 4 ke směrnici MŽP č. 7/2007. Nelze prominout či posunout termín předložení.

Existuje formulář vydaný SFŽP, na kterém žadatel prohlašuje, zda je, či není plátcem DPH?

Neexistuje. Dokládá se čestným prohlášením.

Jakým způsobem bude SFŽP kontrolovat průběh zadávacího řízení (ZŘ)?

Zadatel SFŽP předloží ke kontrole zadávací dokumentaci. Zveřejnění oznámení zadávacího řízení proběhne až po jejím schválení. Jednání hodnotící komise se zúčastní zástupce SFŽP, pouze však jako pozorovatel. V rámci podkla-



dů pro zpracování smlouvy o podpoře bude předložena veškerá dokumentace k celému výběrovému řízení. Výjimkou jsou způsobilé výdaje financované „zpětně“ (např. projektová příprava apod.). Zde žadatel provádí ZŘ sám dle pravidel ve směrnici podle přílohy 7. Dokumentace k celému tomuto ZŘ bude SFŽP kontrolovat zpětně.

Jak by měl vypadat doklad, který určuje starostu obce jako osobu pověřenou jednáním se SFŽP?

Pokud bude osobou pověřenou jednáním s fondem starosta nebo místostarosta, postačí jejich jmenování do funkce doložená kopií zápisu z jednání zastupitelstva. Jiný doklad o zplnomocnění nepotřebují. Jedná-li se o jinou osobu, stačí zplnomocnění obcí, přesněji její radou, podepsané starostou.

U čeho bude dostačující prostá kopie a kde originály? Jakou mají mít dokumenty platnost?

Je nutné postupovat podle pokynů pro žadatele. V zásadě platí, že vyjádření od krajského úřadu a ČIŽP, čestná prohlášení a podobně je nutné předložit v originálu.

Pravidla pro výběr dodavatelů jsou stanoveny MŽP, nebo postačí ta, pokud budou dodržena, která požaduje MPO?

Pravidla pro výběr dodavatelů jsou nyní uvedena v příloze 7 směrnice MŽP 7/2007 a jsou v souladu s platným zákonem o zadávání veřejných zakázek stejně jako závazné pokyny pro žadatele a doplňující informace pro příjemce podpory.

Jak chápat definici „výstavba, rekonstrukce a dostavba stokových systémů sloužících veřejné potřebě v aglomeracích nad 2 000 EO“? Je tím myšleno, že projekt na kanalizaci musí být realizován ve městě nad 2 000 obyvatel a je jedno, kolik lidí bude v rámci projektu připojeno, nebo musí být realizací projektu připojeno minimálně 2 000 EO?

Stavba musí být realizována v aglomeraci nad 2 000 EO, množství nově připojeného znečištění není určující. Může být nižší než 2 000 EO.

Termín dokončení projektu: Které datum je za něj považováno? Vydání kolaudačního rozhodnutí nebo vyúčtování projektu?

za termín dokončení realizace projektu se považuje datum vydání povolení k užívání stavby k trvalému provozu (kolaudačního souhlasu, oznámení o užívání podle příslušných ustanovení stavebního zákona v platném znění), nebo termín schválení protokolu o předání

a převzetí díla (v případech, kde se na realizaci projektu nevyžaduje stavební povolení).

Jakým způsobem se přepočítává kurz měny u žádosti na velké projekty?

Převod měn EURO a CZK u velkých projektů se provádí dle měsíčního průměru kurzu ČNB platného 3 měsíce před podáním žádosti. Tento kurz je zároveň rozhodující při zařazení projektu do kategorií individuální či velký.

Můžeme žádat o půjčku od banky vedle půjčky ze SFŽP?

Ano, ale s tím, že ji uvedete do formuláře D 5 a doložíte příslib nebo úvěrovou smlouvu.

Bude nutná žádost o dotaci vyplnit elektronicky? Kde je možné tuto žádost získat?

Žádost o dotaci je nutná vyplnit nejprve elektronicky podle aplikace BENE-FILL, která je přístupná na internetové adrese www.zadosti.opzp.cz. Pokyny k podání žádosti naleznete v kapitole 3.2.1 Příručky pro žadatele. Vyplňovat elektronicky žádost je možné postupně, doporučuji data průběžně ukládat.

Zadávací řízení mimo režim zákona 137/2006 Sb., o zadávání veřejných zakázek, konkrétně příloha č. 7 směrnice 1. kola výzvy OP ŽP: Hovoří se zde o částce 200 000 korun. Jedná o částku bez DPH? V uvedeném zákoně se totiž o částkách bez DPH hovoří.

Potvrzují, že v příloze č. 7 směrnice MŽP č 7/2007 je jako předpokládaná hodnota zakázky míněna částka bez DPH. Posuzování je z tohoto hlediska stejné, jako u běžných zakázek podle zákona o veřejných zakázkách.

Záložka B, základní identifikace projektu, termín zahájení realizace projektu: Které datum je tím myšleno? Předání stanoviště či výběrové řízení na dodavatele stavby?

Za termín zahájení realizace stavebních projektů se považuje den předání staveniště podle protokolu o předání staveniště. U nestavebních projektů se za termín zahájení realizace považuje den uzavření smlouvy o dílo.

Je nutno předkládat finanční analýzu v případě projektu ČOV, i když projekt ze zřejmých důvodů příjem generovat nebude?

Projekty do vodohospodářské infrastruktury (ČOV, kanalizace, vodovody) jsou řazeny mezi projekty generující příjmy (vybírání vodného, stočného). U projektů oblasti podpory 1.1.1 a 1.2 je proto třeba finanční analýzu předkládat vždy. Na základě výsledku finanční analýzy pak bude stanovena výše podpory.

Harmonogram projektu a přípravná fáze projektu. Co se za tím skrývá?

Je to období, ve kterém je realizována projektová a stavební příprava projektu (vlastní vypracování projektové dokumentace včetně zabezpečení nutných příloh, stavební řízení apod.)

V souvislosti s žádostí o dotaci z OP Životního prostředí a s požadavkem na doložení „předběžného příslibu bankovního úvěru“ žádáme stanovisko k akceptovatelnosti námi navrhované formy vyjádření.

Předběžný příslib bankovního úvěru je akceptovatelný, je však nutno uvést, za jakým účelem je úvěr poskytován, jaká je výše úvěru a jaké jsou podmínky splatnosti.

Existuje dotace, popřípadě z EU, na domovní ČOV včetně vypouštění odpadních vod a vsaku? Bydlím v oblasti, kde v současné době nevede ani v budoucnu nebude položena kanalizace. Půl roku vyřizují veškerá povolení k domovní ČOV včetně vsaku na svých pozemcích a mám podané žádosti na MěÚ o stavební povolení k domovní ČOV spolu se žádostí o povolení k vypouštění odpadních vod.

V rámci OPŽP není možné žádat o dotaci na domovní čistírný odpadních vod.



Obahňování rybníku Chrastrná

Obec žádá o dotaci na vybudování kanalizace a ČOV. Jedná se o obec v CHKO pod 2 000 obyvatel. O jakého žadatele a tím pádem o jakou formu podpory se v tomto případě jedná? Vztahuje se na žadatele veřejná podpora? Pokud ne, jedná se o projekt generující příjmy? Musí se proto zpracovávat finanční analýzu? Jaké další informace potřebujete k tomuto posouzení?

Jedná se o veřejného žadatele (obec). V případě této obce by se jednalo o prioritní osu 1 (Zlepšování vodohospodářské infrastruktury a snižování rizika povodní), oblast podpory 1.1 (Snížení znečištění vod) a podoblast podpory 1.1.1 (Snížení znečištění z komunálních vod), kde tato podoblast nespadá do kategorie veřejné podpory (aktivity v podoblasti 1.1.1 jsou mimo rámec veřejné podpory - viz bod 8.1.7 Implementačního dokumentu, který je k nalezení na stránkách www.opzp.cz). Jelikož se jedná o projekt generující příjmy, je zapotřebí zpracovat finanční analýzu (finanční analýza není požadována u projektů posuzovaných dle pravidel veřejné podpory).

Jsou projekty zlepšování vodohospodářské infrastruktury (výstavba kanalizační sítě) podle opatření 1.1.1 OP ŽP

posuzovány jako projekty generující příjem? Jaký je postup pro stanovení výše dotace? Jaký má být postup při přípravě projektu? Musí být nejprve zpracována finanční analýza? Jaká výše dotace se u těchto projektů očekává?

Povinnost zpracování finanční a ekonomické analýzy u projektů generujících příjem vyplývá z nařízení EK č. 1083/2006, konkrétně z článku 55 nařízení, přičemž finanční a ekonomická analýza není vyžadována u projektů posuzovaných dle pravidel veřejné podpory. U projektů do vodohospodářské infrastruktury v rámci oblasti podpory 1.1.1 a 1.2 se nepředpokládá režim veřejné podpory. Nařízení komise zároveň definuje způsobilé výdaje u projektů generujících příjmy jako diskontované in-

vestiční náklady (DIC) po odečtení diskontovaných čistých příjmů (DNR) za konkrétní referenční období. Podpora z FS bude poskytována do výše 85 % z této „finanční mezery“. Ke stanovení míry podpory u projektu z OPŽP je žadatelům k dispozici obecný model ve formě excelového souboru pro stanovení míry podpory v elektronické podobě na webových stránkách OPŽP. K tomuto modelu je pro jeho použití zároveň k ruce manuál. Pro projekty do vodohospodářské infrastruktury jsou k dispozici specifické modely, včetně manuálu.

Dokončujeme žádost o dotaci z OPŽP v rámci opatření 1.1.1 na projekt „rozšíření kanalizace a rekonstrukce ČOV“. Zbývá

nám dokončit již jen FEA. Protože se nejedná o investici na zelené louce, zvolili jsme následující postup: Vyplňujeme model vodohospodářský ZF v10.1, kterým budeme přes převodník (Převodník_ZF-Model_v10.0) importovat data do vodohospodářského modelu v 10.1. Je tento postup správný?

Postup je správný (zadat údaje do zjednodušeného formuláře a tyto data pomocí převodníku převést do vodohospodářského modelu).

Má SFŽP stanoveny speciální podmínky pro zadávání veřejných zakázek, nebo postupuje podle zákona o zadávání veřejných zakázek?

Při zadávání veřejných zakázek se postupuje podle zákona o veřejných zakázkách, náležitosti zadávacího řízení mimo režim zákona jsou v příloze č. 7 směrnice MŽP 7/2007.

Dotaz k aglomeracím pod 2 000 EO: Může si obec vyřídit povolení k vypouštění odpadních vod nyní, aby měla k datu podání žádosti platné povolení? Povolení k vypouštění odpadních vod musela mít obec vystaveno do 31. 12. 2007.

Máme zpracovanou dokumentaci pro územní rozhodnutí z loňského roku, nestihli jsme podat žádost v 1. výzvě a chceme ji podat nyní, ve 3. výzvě. Jsou náklady na dokumentaci způsobilé, nebo šanci získat podporu zpětně nemáme?

Náklady na přípravu projektu, a tedy i na dokumentaci pro územní rozhodnutí, jsou způsobilým výdajem. Podmínkou je uskutečnění nákladu po 1. lednu 2007. Náklady vám budou uhrazeny zpětně v dané výši podle Implementačního dokumentu OPŽP. Náklady si můžete zahrnout do způsobilých výdajů v rámci žádosti.



OPERAČNÍ PROGRAM
ŽIVOTNÍ PROSTŘEDÍ

ZELENÁ
LINKA

800 260 500

PRO VODU,
VZDUCH
A PŘÍRODU

PRO
ZÁJEMCE
O DOTACE

Po-Pá
7.30-16.00

MŽP ČR • SFŽP ČR • ERDF • Fond soudržnosti
dotazy@sfzp.cz • www.opzp.cz • www.europa.eu

Chyby žadatelů z předchozích výzev

Nejčastější chyby, kvůli nimž mohla být dotace i zamítnuta, lze shmout do několika oblastí. Na ty upozorňují pracovníci Odboru příjmu žádostí Státního fondu životního prostředí a zároveň radí, jak se omylům v úředních postupech vyhnout.



Veronika Maršálová z odboru příjmu žádostí upozornila na časté nedostatky.

Především je nutné začít podrobným prostudováním dokumentů. Žadatelé se tak vyhnou nepřijemností a v neposlední řadě neztratí čas při opravách a při následných doplňujících úkonech. Nezbytné k prostudování jsou pro žadatele tyto dokumenty: **Programový dokument pro OPŽP, Implemenční dokument, směrnice MŽP č. 7/2007, Závazné pokyny pro žadatele a Metodika zadávání žádostí**. Stejně důležitá jsou pravidla i omezení, která lze nalézt v manuálech a příručkách v tištěné podobě a pochopitelně a pohodlněji na webových stránkách SFŽP ČR – www.sfzp.cz. Pro doplňující informace je možné zavolat operátorům bezplatné informační linky na telefonním čísle 800 260 500.

Chyba, která se často objevovala v první výzvě a lze předpokládat, že se bude opakovat i ve třetí výzvě, byl nesoulad s Plánem rozvoje vodovodů a kanalizační území kraje. V prioritní ose 1, konkrétně u oblastí 1.1.1 a 1.2¹⁾, se často stávalo, že žadatel nevypracoval finanční analýzu v domnění, že jeho projekt negeneruje příjmy. Opak je však pravdou. Tyto projekty ze své podstaty příjmy generují, a proto se k nim musí dodávat finanční analýza. Navíc se od údajů ve finanční analýze odvíjí také výše poskytnuté dotace.

Další častou chybou spojenou s finanční analýzou byl nesoulad mezi tištěnou a elektronickou verzí, kterou žadatel dodal. Z pokynů pro žadatele vyplývá, že obě tyto verze musejí být totožné. Finanční analýza musí být nezbytně ověřena jak zpracovatelem, tak i žadatelem.

Problematická se ukázala položka „J“ – přínosy opatření. Bývá vyplněna neúplně, nebo špatně. Důležité je v této části vyplnit stav

před investicí a předpoklad stavu po ní. Často také chybějí například parametry kanalizace.

Některé žadatelé nedokládají „povolení k provozování“ stávající infrastruktury a doklad o vlastnictví. Tato chyba vzniká zejména, žádá-li obec dotaci na dostavbu infrastruktury.

Položkový rozpočet, jedna z nejdůležitějších příloh, bývá zpracován neodborně a hlavně nedostatečně. Protože se v případě investic do vodohospodářské infrastruktury jedná o vysoké částky, klade se důraz na jejich podrobné rozepsání. V rozporu s pravidly, která určují proces schvalování dotace, se tak může ocitnout žádost, ve které je uvedena položka pouze konečné částky.

Pokud je položkový rozpočet zpracován podle pokynů a bez chyb, setkávají se administrátoři fondu s poslední, **takřka banální závadou: položkový rozpočet není podepsaný**. Rozpočet musí mít vždy podpisy zpracovatele a žadatele.

Vznikne-li rozdíl mezi částkou uvedenou v položkovém rozpočtu a v záložce E u celkových výdajů na projekt, znamená to, že součástí žádosti jsou i náklady na přípravné práce, kterými jsou projektová dokumentace nebo propagační materiály. V tomto případě je nutné předložit i kumulativní rozpočet veškerých nákladů.

Stanovisko kraje v první výzvě bylo sice dodáváno vždy, nežádka se však týkalo jiného investičního

záměru, než na kterou byla podávána žádost. Obec si v tomto případě musí ohlídat, aby stanovisko kraje nebylo obecné, ale konkrétní, zpracované k požadované dotaci.

V první výzvě se stávalo, že žadatel podával žádost o dotaci na „zlepšování jakosti pitné vody“ oblasti 1.2 zvlášť. Ta je však nedílnou součástí žádosti o dotaci na „znečištění z komunálních zdrojů“ oblasti 1.1.1. Čili žádost 1.2 nelze podat samostatně! Další oblast podpory lze zadat přímo v programu **BENE-FILL**.

Chybou je i spěch, proto žadatel často v příslušných dokumentech přehlédne časový horizont nabytí právní moci územního rozhodnutí.

Běžně opomíjené je důležité dodání **dokladu o zvolení starosty**. Většinou k tomuto účelu poslouží zápis ze zasedání rady. V případě, kdy je jednáním pověřen místostarosta nebo třetí osoba, musí být doplněno o plnou moc v souladu s § 31 občanského zákoníku.

Největší počet problémů, a to zejména v komunikaci mezi obcí a fondem, vzniká tím, že kontaktní osoba není detailně se záležitostmi seznámena, nebo v době po podání žádosti je dlouhodobě nepřítomna. Proces se tak zastaví a průtahy jsou nepřijemné pro obě strany. Oddělení příjmu žádostí proto upozorňuje na to, aby k jednáním byla vybrána skutečně pouze **osoba, jež bude o projektu poučena** a která v době od podání žádosti do doby ukončení její administrace bude stále

dostupná. **Kontaktní osoba by měla podle potřeby doplňovat požadované dokumenty, každý den sledovat elektronický vzkazník** a v případě výzvy průběžně reagovat a doplňovat údaje. Zároveň musí mít také plnou moc v souladu s § 31 občanského zákoníku, pokud kontaktní osobou není starosta obce.

Pro přehlednost a vyvarování se chyb je dobré přílohy k žádosti číslovat, jak to obdobně vyžaduje program **BENE-FILL**. Ten dokonce nabízí k označení za nerelevantní kolonky příloh, které v dané žádosti nepotřebujeme. Avšak pro orientaci administrátorů je volba vlastního způsobu číslování příloh žadatele zdaleka nejhorší.

Elektronická podoba žádosti pak v ojedinělých případech neodpovídá tištěné verzi. Záložky A-L jsou sice v programu **BENE-FILL** žadatelům po odeslání žádosti k doplnění přístupné a žadatel do nich na vyzvání úředníků může zasahovat, avšak přílohy žádosti musí pracovník fondu jednotlivě odemknout a žadatel po doplnění a opravě údajů musí chybnou záložku opět dvakrát vytisknout, dvakrát je také nucen tisknout nově opravený seznam příloh a k němu dodat chybějící dokumenty.

V seznamu příloh aplikace **BENE-FILL** u řady dokumentů chybějí čísla jednacích a poznámky, kterým úřadem byl dokument vydán.

Po výčtu chyb a omylů se může zdát, že jde jen o maličkosti. Jenž právě pro ně žadatelé musejí žádosti často přepracovávat a průběh podávání a administrace projektů se prodlužuje a komplikuje.

Ve vypjatých termínech odevzdávání žádostí tvoří pracovníci odboru příjmu žádostí jakýsi nárazník mezi žadatelem a fondem, proto vyžadují dodržování předpisů a vyhlášek. Takový přístup zvyší efektivitu práce na obou stranách, ušetří zbytečný stres a možná i vytvoří prostor pro připomínky a podněty ze strany žadatelů. ✓

¹⁾ 1.1.1 – snížení znečištění z komunálních zdrojů
1.2 – zlepšení jakosti pitné vody

Tajemství EO

Odborníci z naší zelené linky stále přijímají vaše dotazy, co se skrývá pod tajuplnou definicí EKVIVALENTNÍ OBYVATEL, a my na ně dosud odpovídali pořád stejně tajemně, technicky.

Požádali jsme proto naše odborníky vodohospodáře, aby zpracovali obšírnější materiál, ve kterém by se zorientoval i vodohospodářský laik. Při studiu nepřehledného množství odborné literatury jsme záhy poznali, proč je těžké pochopit naše odpovědi, protože řídit se definicí „ekvivalentní obyvatel je definovaný produkcí látkového znečištění 60 g BSK5 (biochemická spotřeba kyslíku při procesu rozkladu organického znečištění na anorganické za 5 dnů v temnu a při teplotě 20 °C) za den“ musí být pro tazatele nesmírně složité.

Náš dobrý úmysl definici do neustání opakovat se proto rázem proměnil v poučku „jak se vyhnout trápení s počítáním svého ekvivalentního obyvatele“.

Kouzlo naší rady spočívá v tom, že jestli nechcete trávit večery samostudiem oboru vodního hospodářství, přenechte počítání svých EO raději odborníkům. Přepočít produkce znečištění obce jako celku či její části na ukazatel EO je stanoven normou a odbornou vodohospodářskou literaturou a pracuje s ní projektant.

„Uvádět příklady přepočítů produkce znečištění trvale nebo přechodně žijících obyvatel, popřípadě průmyslových a zemědělských podniků na EO plošně nemůžeme, neboť nelze modelově zachytit všechny situace, které se mohou vyskytnout,“ říká Magdaléna Balejová, vedoucí oddělení při SFŽP. „Navíc přepočít znečištění z průmyslových a zemědělských závodů na EO je závislý na druhu výroby (produkci) a je vysoce



odbornou záležitostí,“ doplňuje. Stanovení produkce znečišťujících látek (CHSKCr, BSK5, NL, Nc, Pc) v tunách za rok jsou součástí závazných monitorovacích ukazatelů projektu.

Státní fond životního prostředí pouze aplikuje a ověřuje dané konkrétní údaje. **K odbornému vyjádření doporučujeme oslovit například AČE ČR, a pak publikovat odborné stanovisko.**

Návrh řešení odkanalizování obcí a zásobování obcí pitnou vodou se staví na územně-plánovací dokumentaci a zejména na zpracovaných plánech rozvoje vodovodů a kanalizací území krajů (PRVKÚK). Tyto dokumenty vycházejí z údajů o EO a jsou vytvářeny odbornými projektanty, jejich zpracování zajišťují krajské úřady a schválení je v gesci ministerstva zemědělství. Základní podmínkou pro přijatelnost projektů PO 1, oblast podpory 1.1.1 a 1.2 je soulad s PRVKÚK. Především tyto dokumenty jsou rozhodující při posuzování, zda je konkrétní obec aglomerací nad či pod 2 000 EO. **Obec má však možnost dát podnět k přehodnocení či aktualizaci PRVKÚK sama,** došlo-li k rozhodné změně skutečností. K posouzení takové situace mají představitelé obce oprávnění. Potřebné informace obec získá na příslušném krajském úřadě.

Je tedy zřejmé, že se jedná o odbornou záležitost, kterou obec nemůže zajišťovat pouze vlastním aparátem, ale v součinnosti s kvalifikovaným projektantem. Rozhodně při posuzování žádostí není možné vycházet z odhadů, které prováděla sama obec. ✓

Nespasí, ale

Z konference o evropských dotacích mi v paměti zůstala poslední věta přednášky Jiřího Kulhánka, starosty Kadaně: „Nespoléhejme se tolik na evropské dotace, mohou pomoci, ale nespasí nás“. Z úst představitele města, kterému byla udělena cena Programu regenerace městských památkových rezervací, to znělo skoro jako výzva. Nedalo mi to, a požádal jsem Jiřího Kulhánka o odpovědi na několik otázek.



„Infrastruktura byla ve městě po roce 1990 v tragickém stavu,“ říká starosta Kadaně.

Z vaší prezentace byla cítit pycha na občany Kadaně, a vyslovuji to v pozitivním smyslu slova. Máte recept, jak nadchnout občany pro zvelebování vlastního města?

Lidé musejí vidět, že jejich snaha není marná, že nejsou sami ve svém úsilí zlepšit své bydlení a nejbližší okolí. Zde nastupuje role města, které může pomoci například příspěvkem na obnovu domu v památkové rezervaci. Zároveň by město mělo mít takovou koncepci rozvoje, které místní občané rozumějí a z níž je jasné, za jakými cíli se ubírá. Postupné kroky, které město provádí, by měly k těmto cílům vést.

Jestli tomu dobře rozumím, vyplatilo se vám spoléhat více na pracovitost obyvatel města než na pomocnou ruku od státu.

Právě na začátku devadesátých let, kdy byla památková rezervace v Kadaně v troskách, jsme stimulovali budoucí soukromé vlastníky objektů v rezervaci nízkou prodejní cenou domů určených k bydlení či podnikání, následně pak i průběžnými příspěvky na obnovu. Noví soukromí vlastníci

v krátké době své domy obnovili, jelikož nebyli zatíženi vysokou kupní cenou.

Ve své prezentaci jste se věnoval spíše obnově historického centra a zlepšení bydlení. Často však investice do infrastruktury ukrojí z městského rozpočtu větší díl peněz. V jakém stavu bylo město z tohoto hlediska po roce 1990?

Infrastruktura byla ve městě po roce 1990 v tragickém stavu. Navíc řada lokálních topenišť v soukromých i veřejných budovách zhušťovala už tak vysokou koncentraci škodlivých látek v ovzduší. V blízkosti města produkovaly čtyři elektrárny tuny popílku a oxidů síry ročně.

Jedním z prvních úkolů kromě záchrany památek byla i plynofikace lokálních zdrojů znečištění a postupná obnova páteřních dopravních i inženýrských sítí.

Jakých zdrojů financování jste tehdy využívali?

Na počátku devadesátých let existovaly dotace z takzvané ekomiliardy, které přicházely ze Státního fondu životního prostředí a z ministerstva životního prostředí. Tyto zdroje jsme využívali na plynofikaci a obnovu vodovodů a kanalizací. V dalších letech tvořily zdroje i poplatky ČEZ za ukládání popílku.

Jaká je situace dnes? Vidíte rozdíl mezi dotační politikou státu v prvním desetiletí po revoluci a nyní?

Dnes již existují jiné zdroje státní, evropské i krajské. K jejich dosažení je potřeba značného úsilí a hlavně dobré koncepční přípravy. V době porevoluční bylo vše více hektické a spíše se jednalo o záchranné práce. Dnes jsme mnohem dál.

Je pro obec komplikovanější vyznat se v jednotlivých programech dotací? Kolik pracovníků na zpracování město velikosti Kadaně potřebuje?

e určitě pomohou



Mezi významné kulturní památky patří například Františkánský klášter Čtrnácti sv. Pomocníků.

Myslím, že pro zkušené pracovníky v oboru to zas takový problém nebude, byť jsou jednotlivé programy složitější a vyžadují náročnou přípravu. Žádný speciální tým pracovníků nemáme. Na jednotlivé dotační tituly stačí pracovníci dílčích odborů podle svého zaměření. Pro podávání žádosti o dotaci z EU využíváme odbornou firmu.

Můžete odhadem prozradit, kolika procenty dotačních peněz jste financovali projekty v oblasti infrastruktury?

Podle mého hrubého odhadu by to mohlo být přibližně 40 %, počítám-li i sponzory.

Připravujete v současné době nějaký projekt, na který budete žádat dotace?

Jako většina měst se pochopeitelně připravujeme na možné čerpání dotací z regionálních operačních programů. Projektů máme několik, například nabřežní promenádu podél řeky Ohře, obnovu sídlišť, cyklostezky, sportoviště a řadu dalších.

Můžete formulovat své zkušenosti v této oblasti jako radu obcím, které podobné investice teprve čekají?

Především bych chtěl zdůraznit, že se nemůžeme na radnicích spoléhat, že nás evropské peníze spasí. Mohou sice pomoci, ale

musíme se především spoléhat sami na sebe.

Důležitá je kvalitní příprava, ale i soulad s veřejností, aby vzala připravované projekty za své a podporovala je. Pak je i snadnější získat podporu případných sponzorů a silných partnerů a tím podnitit spolupráci i privátu. Při přípravách projektů dochází často k zájmovým střetům, například kolem sousedních pozemků, či snížením určitého komfortu. Setkáte se třeba s prohlášením „*měli jsme tady celá léta klid a teď nám sem pustíte cyklisty...*“ a s dalšími podobnými. Již při těchto přípravných pracích je proto nutné vyjít vstříc zúčastněným a navzájem si vyhovět, potom jde vše snáze. ✓

› ECHO

Švýcarské fondy pro Českou republiku

Švýcarsko poskytne České republice v následujících pěti letech téměř půl miliardy korun na projekty zlepšující životní prostředí a infrastrukturu.

Ministr životního prostředí Martin Bursík pověřil Státní fond životního prostředí ČR rolí zprostředkujícího subjektu pro implementaci projektů zaměřených na oblast životního prostředí a financovaných z takzvaných švýcarských fondů. Řídicím orgánem je ministerstvo financí.

Ve čtvrtek 20. prosince 2007 byla v Bernu podepsána rámcová dohoda mezi vládou ČR a Švýcarskou federální radou ve věci implementace Programu Švýcarsko-české spolupráce na snížení hospodářských a sociálních rozdílů v rámci rozšířené EU.

Rámcová dohoda umožní České republice přijímat finanční pomoc Švýcarska ve výši 109,78 milionu švýcarských franků během následujících pěti let, tj. do roku 2012. Z této částky je pro oblast životního prostředí a infrastruktury určeno přibližně 30 milionů franků, čili téměř půl miliardy korun.

Budoucí kanalizace brání opravě komunikací

Dobudování kanalizace a městského vodovodu brzdí rekonstrukci místních komunikací v Kostelci na Hané. Silnice jsou v některých místech v zoufalém stavu. Hlavním úkolem zastupitelů je proto získat peníze. „*Do konce dubna předložíme žádost v rámci výzvy Operačního programu Životní prostředí. Chceme získat maximum z uznatelných nákladů, na něž je možné žádat až 85 procent. Ale ve skutečnosti je to tak 60 až 65 procent celkových nákladů,*“ poznamenal starosta Kostelce Vladimír Procházka.

Kadaň

První doklady o osídlení kadaňského okolí ve středověku pocházejí už z do konce 11. století. Za panování českého krále Karla IV. zažilo město velký rozkvět, podníčený zřejmě opravami po ničivém požáru roku 1362. Karel IV. udělil roku 1366 městu právo úplné samosprávy a jeho syn a nástupce Václav IV. potvrdil městu otcem udělená privilegia a krajskou soudní pravomoc ponechal kadaňským purkrabím. Při parlamentních volbách roku 1935 zaznamenala drtivé vítězství Sudetoněmecká strana. Kadaň byla německou armádou obsazena 5. října 1938. Rudá armáda pronikla do Kadaně 8. května 1945. Kraj se vrátil do prastarého svazku českých zemí. V Kadaně byla zavedena česká správa. Po roce 1990 došlo k rozsáhlé přeměně velmi zanedbaného historického centra.

Nová čistírna odpadních vod

Zajištění peněz na rozvoj a obnovu vodohospodářské infrastruktury zvyšováním stočného je kontroverzní cesta, protože výše stočného musí zůstat podle směrnic EU sociálně únosná a nemá přesáhnout 2 % příjmu domácnosti. Úvěrování projektů budování kanalizací a čistíren zase představuje riziko stoupající zadluženosti veřejných rozpočtů, které nám už beztak EU vytýká.

Že se i malá obec dokáže úspěšně vypořádat s projektem moderního a perspektivního systému kanalizace a čištění vlastních odpadních vod, si ověřili ve Štěpánově, obci na severní Moravě. Starosta Mojmír Lísek se ohradil proti zařazení Štěpánova mezi malé obce a upřesnil, že je největší vesnicí od Jeseníku po Přerov. Fakt, že měli v počátcích plánování projektu ztíženou situaci kvůli zápornému hospodaření předchozího starosty, že dva roky po jmenování do funkce sháněl Mojmír Lísek dotace pro svou obec, kde se dalo, a že na konci března 2008 předal Státnímu fondu životního prostředí veškerou dokumentaci k ukončenému projektu čistírny odpadních vod, si zaslouží určitou dávku respektu. Ve Štěpánově tak završili druhou a poslední část stavby realizovanou v letech 2005–2007 poté, když získala dotaci na financování z Operačního programu Infrastruktura.

Projekt na výstavbu mechanicko-biologické čistírny odpad-



ních vod pro 3 175 ekvivalentních obyvatel, navazující na splaškovou kanalizaci o celkové délce 16,3 kilometru, si ve svém zadání kladl za cíl odvedení a vyčištění odpadních vod z celé obce.

Štěpánov, který leží v ochranných pásmech vodních zdrojů, v CHKO Litovelské Pomoraví a v CHOPAVu, měl podle starosty kanalizaci už za první republiky. O čistírně odpadních vod a dobudování kanalizace jednali v zastupitelstvu už



FINANCOVÁNÍ PROJEKTU

Celková náklady do ČOV a tlakové kanalizace	88 789 657	100 %
Dotace EU z OPI	66 592 242	75 %
Dotace ze SFŽP ČR	8 878 965	10 %
Půjčka ze SFŽP ČR	0	

v polovině devadesátých let. Pro nedostatek peněz v obecní pokladně ležela ladem dvoukilometrová kanalizace vybudovaná na konci 90. let. Obec

postupně snížila zadluženost, a navíc získala dotaci z fondů Evropské unie a ze Státního fondu životního prostředí. Později se podařilo již vybudovanou ka-

› ROZHOVOR

Na úskalí spolupráce upozorňuje starosta Štěpánova Mojmír Lísek.



MOJMÍR
LÍSEK

Byla ČOV prvním projektem, na který vaše město čerpalo dotaci?

Ano, pro obec to byl první projekt na čerpání dotací v tak velkém rozsahu.

Jakou dobu vám zabrala příprava projektové dokumentace a kolik lidí na ní pracovalo?

Příprava projektové doku-

mentace na dokončení tlakové kanalizace (TK) probíhala od konce roku 2003 a zúčastnila se jí většina zaměstnanců jednotlivých odborů Obecního úřadu Štěpánov, čili zhruba šest pracovníků, a smluvně zajištěná poradenská firma. Obec proto také zřídila funkci referenta investiční výstavby.

Jaká byla spolupráce s fondem?

Po vyjasnění některých sporných výkladů při řešení registrace

v elektronickém prostředí BENE-FILL byla spolupráce se zástupci SFŽP velice dobrá, stejně tak lze ocenit aktivní podporu ze strany jednotlivých zástupců SFŽP jak pro věci technické nebo ekonomické, tak i právní.

Nastaly nějaké neočekávané problémy v přípravě?

Spolupráce se SFŽP proběhla na velmi dobré úrovni a zástupci fondu byli nápomocní při řešení všech problémů jak při přípravě a změnách projektové

dokumentace, tak i při realizaci jednotlivých etap TK a ČOV, a to i osobně ve Štěpánově.

Když jste zvažovali výstavbu kanalizace ve vaší obci, věděli jste od počátku o možnosti čerpat dotace a přesně z jakých?

Obec zadala řešení formy získání dotací odborné firmě, která obci upřesnila možnosti v rámci OPI a jejich priorit.

Setkali jste se za dobu budování kanalizace s negativním

vod ve Štěpánově



Rozkopané komunikace při pokládce nové kanalizace.

Budova čistírny odpadních vod ve Štěpánově před dokončením.

nalizaci napojit na nový kanalizační systém a teď, když musí plnit usnesení vlády č. 1268 ze dne 17. 12. 2003 na požadavky o splnění směrnice Rady 91/271/EHS, o čištění odpadních vod, do 31. 12. 2010, už mohou Štěpánovští jen rozdávat rady jiným obcím.

Nová kanalizace je ve Štěpánově navržena jako tlaková s čerpacími stanicemi. Byla rozvržena do sedmi částí výstavby a navazuje na již vybudované kanalizační větve. Samotná čis-

tírna odpadních vod byla navržena jako mechanicko-biologická, pracující na principu aktivace s předřazenou denitrifikací a se zařízením regenerátoru kalu systému RDN. Mechanicky předčištěná odpadní voda přes čelistový koš a lapák písku je přiváděna do denitrifikační nádrže a odtud pokračuje do nádrže nitrifikační. Přiváděné organické znečištění v surové vodě je využito jako zdroje uhlíku pro denitrifikační pochody. Do aktivačních pro-

storů reaktoru jsou vloženy separační vestavby s fluidní filtrací. Všechny sekce biologických reaktorů, které vznikají vložením separačních prostorů do nádrží, jsou navzájem propojeny tak, že vytvářejí vnitřní uzavřený okruh, kterým proudí jednotný aktivační kal. Vnitřní cirkulace slouží současně i pro rovnoměrné rozdělení aktivačních směsí do jednotlivých sekcí separačních prostorů a pro rovnoměrné rozdělení odseparované suspenze,

s pomocí gravitace vrácené do separace. Uspořádání čistírny tak minimalizuje produkci přebytečného kalu. Plánovaný průměrný denní přítok odpadních vod do čistírny je 634 m³. V průběhu výstavby bylo k obecnímu vodovodu připojeno na 80 domácností a k nové zbudované kanalizaci celkem 650 domácností. ✓

Urbanistické a architektonické řešení

ČOV Štěpánov je navržena s maximálním respektem k charakteru okolního prostředí. Objekt je situován přibližně 100 m od samoty na pravém břehu Oskavy. Zástavba samotné obce je ve vzdálenosti 350 m od čistírny. Již při návrhu projektu se projevila snaha umístit čistírnu v co největší možné vzdálenosti od občanské zástavby. Pro realizaci stavby byl po jednáních vybrán pozemek na okraji melioračního odpadu v katastru obce Štěpánov. Vodovodní přípojka, přípojka nízkého napětí a odtokové potrubí jsou stavby liniového charakteru, ležící také v katastrálním území obce Štěpánov nebo Moravské Huzové.

Stavba tvoří samostatný celek, který je z hlediska provádění a financování rozsáhlého projektu. Kromě ČOV řeší také výstavbu splaškové kanalizace a dostavbu vodovodu.

ČOV ve Štěpánově bude provozována ve vazbě na centrální ČOV v regionu a na celkovou koncepci likvidace kalu a odpadu v regionu.

ohlasem obyvatel, ať už na samotnou stavbu nebo dotace?

Občané měli zpočátku samozřejmě spoustu výhrad s realizací TK a ČOV, a to hlavně proto, že celá akce probíhala zdlouhavě ve dvou obdobích - v letech 1999-2002 a po získání dotací v letech 2005-2007, kdy byla dokončována. Výhrady občanů většinou směřovaly k řešení termínů dokončování zemních prací v letním období, k úhradám nákladů na zhotovení elektrických přípojek k čer-

padlům přečerpávacích jímek a k umístování jímek u jednotlivých nemovitostí. Občané získávali důležité informace prostřednictvím novin, webových stránek obce a také osobními kontakty s členy komise pro TK a s členy zastupitelstva a rady obce.

Mají sousední obce zkušenosti s podobným projektem, případně zvažují podobné investice do infrastruktury?

V blízkém okolí Štěpánova bylo již zrealizováno několik no-

vých ČOV včetně TK, například v nedalekém Náklu, v Újezdu u Uničova nebo v Bukovanech u Olomouce. Obracují se na nás také jiné obce s žádostmi o poskytnutí informací o výhodách realizace TK v dané lokalitě a o postupech při řešení dotací a přípravě tohoto typu investičních akcí. Celá akce byla pozorně sledována regionálním vysíláním TV, novinovými deníky Mladá Fronta a Olomoucký den a dvouměsíčníkem obecních novin ve Štěpánově. ✓

Období větších investic

IVANA VRÁBLÍKOVÁ
vedoucí odboru ochrany vod

Podpora projektů zajišťujících ochranu vod patří již od vzniku Státního fondu životního prostředí ČR k jeho prioritám. Tato skutečnost vychází přímo ze zákona 388/1991 Sb., kdy se po zřízení SFŽP ČR stal jeho součástí Státní fond vodního hospodářství.

S pomocí SFŽP ČR byly realizovány stovky staveb čistíren odpadních vod a kanalizací za miliardy korun v celé ČR. Pro administraci národních programů, jejichž zdrojem financování jsou především příjmy z plateb za znečišťování nebo poškozování jednotlivých složek životního prostředí, je fond realizační agenturou. V rámci této činnosti fond přijímá žádosti, hodnotí je, u projektů vybraných k podpoře následně uvolňuje finanční prostředky, ověřuje plnění smluvních podmínek a naplňo-



Ivana Vráblíková, vedoucí Odboru ochrany vod SFŽP

vání monitorovacích ukazatelů projektu - ať už vlastní fyzické realizace akce, nebo jejího ekologického přínosu.

Opatření směřující ke zlepšení jakosti povrchových a podzemních vod byla a jsou reali-

zována především podporou staveb městských a obecních čistíren odpadních vod a kanalizačních systémů v neřešených aglomeracích, rozšiřování a intenzifikací stávajících čistíren odpadních vod a také

dostavbou kanalizačních systémů. Byla realizována i řada staveb čistíren odpadních vod u průmyslových zdrojů znečištění. Velmi významná byla podpora fondu při výstavbě vodohospodářské infrastruktury pro

› ROZHOVOR

Ivana Vráblíková, vedoucí Odboru ochrany vod SFŽP, popisuje v rozhovoru nejpalčivější problémy, které se v nejbližší době v souvislosti s přijímáním nových žádostí mohou vyskytnout.

Co byste vzkázala žadatelům? Čeho se mají vyvarovat při přípravě dokumentace, aby se jejich práce neminula účinkem?

Očekáváme mnohem více žádostí, než tomu bylo v předchozích výzvách. V první výzvě jsme měli 100 žádostí. Odhadujeme, že jich ve třetí výzvě přistane na našich stolech 300 až 400. Žadatelé si dříve mohli být jisti nadstandardní pomocí ze strany našich pracovníků. Často jsme pomáhali nad rámec svých pracovních úkolů, prošli s žadatelem jeho žádost a kontrolovali její formální stránku. Obávám se, že to nyní z časových důvodů nebude možné. Část této práce zastanou

pracovníci v nových regionálních pobočkách, ale i tak bude situace pro obě strany velmi náročná. Obce musejí věnovat přípravě žádostí velkou pozornost, a i v případě, že si najmou poradenskou společnost, musejí ověřovat vstupní údaje v žádosti, aby korespondovala s předloženou projektovou dokumentací a nevznikaly chyby. Obce totiž nesou plnou odpovědnost a důsledky za neplnění parametrů, které jsou v žádosti uvedeny.

Jaké parametry jsou v této souvislosti ošemetné?

Hodnotí se zejména ekologické přínosy, což je záležitost,

kteří je potřeba věnovat zvýšenou pozornost. U projektů do vodohospodářské infrastruktury je výše podpory určena na základě finanční analýzy, do které vstupují jak vlastní investiční náklady, tak i předpokládané provozní náklady včetně předpokládaných příjmů projektu z vodného a stočného.

Takže následná ekonomika celé investice je důležitým hodnotícím kritériem?

Určitě. Posouzení nákladovosti projektu zejména k jeho ekologickým přínosům je jedním z hodnotících kritérií. Finanční analýza projektu je nejen nástrojem pro určení výše podpory, ale

i podkladem pro posouzení jeho udržitelnosti.

Zvláště pro menší obce není projektová dokumentace levnou záležitostí. Jsou nějaké změny v možnosti zahrnout i tyto práce do celkového rozpočtu?

Významnou novinkou je, že ve větším rozsahu než dosud je možné podporovat přípravné inženýrské a projektové práce (příprava žádosti, projektová dokumentace i technický dohled při průběhu stavby). Ta možnost tady byla i u projektů Fondů soudržnosti a OPI, ale nikoli v takovém rozsahu.

teprve přichází

oblasti postižené povodněmi, zejména pak po povodních v letech 1997 a 2002. V rámci národních programů v oblasti ochrany vod fond doposud podpořil kolem 1 400 projektů, jen od roku 1999 bylo realizováno přibližně 320 ČOV a 3 tisíce km nové kanalizace. Nejdůležitějším hlediskem pro výběr podporovaných projektů je a bude jejich ekologický přínos.

Do konce roku 2007 fond uvolnil na schválené projekty ze svých prostředků celkem 25 752,8 milionů korun, z toho 17 839,3 mil. formou dotace a 7 913,4 mil. korun formou půjčky.

SFŽP ČR úředně spravuje i programy, jejichž zdrojem financování jsou fondy EU – zajišťuje vlastní implementaci programů. Současně se podílí na financování jednotlivých projektů, přispívá na vlastní realizaci opatření i na přípravné a projektové práce. V současné době je prioritou SFŽP ČR kofinancování programů EU.

Od roku 2001 (přistoupení ČR k EU), byl fond implementační agenturou pro realizaci projektů ISPA – předvstupního nástroje určeného pro kandidátské země EU. SFŽP administrativně zastřešoval veškeré projekty ISPA s výjimkou dvou, pro které bylo implementační agenturou ustanoveno Centrum pro regionální rozvoj. České republice vznikl dnem jejího vstupu do EU nárok na čerpání podpory z Fondu soudržnosti na programové období 2004–2006. Jako nástroj ISPA je i Fond soudržnosti určen pro sektor dopravy a životního prostředí, pro sektor životního prostředí byl SFŽP ČR ustanoven realizačním orgánem. K 31. 12. 2006 bylo na fondu zaregistrováno celkem 106 projektů žádajících o podporu z programu ISPA, přesněji z Fondu soudržnosti, a Evropskou komisí bylo k stejnému datu schváleno 40 projektů. Drtivá většina schválených projektů (36) je zaměřena na projekty týkající se vodohospodářské infrastruktury, jedna

se většinou o skupinové projekty, které řeší čištění odpadních vod či zásobování kvalitní pitnou vodou ve více aglomeracích. Pri-

JEN OD ROKU 1999 BYLO REALIZOVÁNO PŘIBLIŽNĚ 320 ČOV A 3 TISÍČ KM NOVÉ KANALIZACE

márním cílem schválených projektů je naplnění směrnice Rady 91/271/EHS. Projekty vycházejí ze specifických potřeb dané lokality, v nichž se zaměřují na zlepšení kvality vod v hlavních tocích povodí, jsou jimi řešeny jak výstavby a rozšiřování čistíren odpadních vod pro aglomerace od 2 000 do 10 000 EO, tak intenzifikace a rekonstrukce ČOV pro aglomerace nad 10 000 EO a výstavby a rekonstrukce kanalizačních systémů. Projekty k zajištění standardů ve vodárenských soustavách jsou realizovány především rekonstrukcí úpraven vod, ale i rekonstrukcí a dostavbou vodovodních systémů. Mimo to je třeba zmínit projekt na nápravu protipovodňových škod po povodních v roce 2002 v celkové výši 17,7 mil. eur uznatelných výdajů. Projekt byl schválen v ne-

...PROJEKT NA NÁPRAVU PROTIPOVODŇOVÝCH ŠKOD PO POVODNÍCH V ROCE 2002 V CELKOVÉ VÝŠI 17,7 MIL. EUR

standardním režimu a týkal se třinácti dílčích podprojektů. Na 34 vodohospodářských projektů administrovaných fondem byla alokována částka z FS 502,1 mil. eur, do dnešního dne bylo z tohoto fondu na zálohové platby a průběžné platby na základě certifikací výdajů uvolněno celkem 201,9 mil. eur, z prostředků SFŽP ČR byla poskytnuta podpora 548,7 milionů korun. U většiny projektů probíhá vlastní realizace stavebních prací, 8 projektů již bylo dokončeno. Z ukončených akcí je pro ilustraci vhodné zmínit projekty „Dostavba systému zásobování pitnou vodou, odkanalizování a čištění odpadních vod v Podkrusnohorské oblasti“, „Čistá řeka Bečva“, „Projekt ochrany vod povodí řeky Dyje“

a „Rekonstrukce kanalizace města Znojma“.

SFŽP ČR je také zprostředkujícím subjektem pro administraci Operačního programu Infrastruktura

(2004–2006), jehož zdrojem financování je Evropský fond pro regionální rozvoj (ERDF). Jako z Fondu soudržnosti jsou obdobně z OPI podporovány projekty jak na výstavbu ČOV a kanalizačních systémů, tak na výstavbu vodovodních sítí a zdrojů pitné vody. Přijatelnost těchto projektů byla



limitována maximální výší nákladů 10 mil. eur na projekt. Pro podání žádostí do OPI, opatření 3.2 – Zlepšování infrastruktury ve vodním hospodářství, byly vypsané dvě výzvy, během nichž bylo podáno 229 žádostí. K po-

poře bylo vybráno 56 projektů, alokována částka z ERDF činí 75,015 mil. eur, k 31. 12. 2007 bylo uvolněno 62,739 mil. eur ze zdrojů EU a 328,3 mil. korun z prostředků SFŽP ČR. Realizací těchto projektů přibude 385 km nové kanalizační sítě, investováno bude do 30 čistíren odpadních vod, do 4 úpraven a zdrojů pitné vody a do 77 km nových vodovodních sítí.

Nástrojem pro financování projektů pro plánovací období Evropské unie v letech 2007 až 2013 je Operační program Životní prostředí. Jen na prioritní osu 1 – Zlepšování vodohospodářské infrastruktury a snižování rizika povodní – je z Fondu soudržnosti alokována částka 1 988,552 mil. eur. SFŽP ČR je pro administraci tohoto programu rovněž zprostředkujícím subjektem. ✓

› ECHO

SFŽP má novou mluvčí



Posíci vedoucí odboru komunikace a tiskové mluvčí fondu zastává od 1. března

Lenka Brandtová. Tým pod jejím vedením má za úkol vytvářet vhodné podmínky pro komunikaci fondu s veřejností, zejména s aktivními a potenciálními žadateli o dotace z OPŽP. Lenka Brandtová přichází na posíci s bohatými zkušenostmi v oblasti komunikace a marketingu. Do této doby vedla oddělení informační podpory fondu. Dříve působila v PR agentuře Aida Czech a v marketingovém oddělení farmaceutické společnosti Sanofi-Aventis.

Ředitelkou na MŽP ČR



Veronika Jáglová byla k 1. březnu jmenována ředitelkou Odboru ochrany vod Minis-

terstva životního prostředí. Přešla z pozice vedoucí oddělení ochrany vod MŽP ČR, kterou zastávala od června loňského roku. Ukončila studium oboru vodní hospodářství a vodní stavby Fakulty stavební při ČVUT v Praze a pokračuje na katedře zdravotního a ekologického inženýrství ČVUT v Praze.

Nový vedoucí odborů SFŽP ČR



Karel Valenta byl v březnu jmenován do funkce vedoucího oddělení III. Odboru ochrany vod

SFŽP ČR. Dosud zastával posíci předprojektového manažera SFŽP ČR, věnoval se administraci projektů Fondu soudržnosti. Spolu s oborem finančních trhů vystudoval v Brně techniku životního prostředí.

Již měsíc a půl jsou otevřeny další dotační příležitosti pro zlepšování vodohospodářské infrastruktury

Třetí výzva OP Životní prostředí

PETR VALDMAN
náměstek ředitele SFŽP

V pondělí 3. března 2008 byl zahájen příjem žádostí v rámci 3. výzvy Operačního programu Životní prostředí (OPŽP) do prioritní osy 1 – Zlepšování vodohospodářské infrastruktury a snižování rizika povodní. Poslední termín k odevzdání žádostí je stanoven na 30. dubna 2008.

Třetí výzva OPŽP tematicky navazuje na první, která byla vyhlášena 29. června minulého roku.

Žádosti je možné podávat v rámci oblasti podpory 1.1 – Snižování znečištění vod, a to na výstavbu, rekonstrukci a intenzifikaci centrálních čistíren odpadních vod a stokových systémů sloužících veřejné potřebě v aglomeracích nad 2 000 EO, včetně zavedení odstraňování dusíku a celkového fosforu a vhodného řešení kalového hospodářství v souladu s platnými předpisy ČR i EU. Přijímány budou pouze projekty řešící aglomerace podle aktuálního Seznamu aglomerací ČR, na které se vztahuje naplňování požadavků směrnice Rady č. 91/271/EHS, o čištění městských odpadních vod. Případná rekonstrukce stokových systémů je přijatelná jen tehdy, jestliže bezprostředně souvisí s opatřením, jehož cílem je napojení nového znečištění na kanalizační systém, a pokud objem rozpočtových nákladů na rekonstrukce stokových systémů bude nižší než rozpočtové náklady na výstavbu nové kanalizace. Projekty řešící pouze rekonstrukce kanalizačních systémů nebudou přijatelné.

ŠANCE I PRO MENŠÍ OBCE

Podpořit je možné i realizaci opatření v aglomeracích pod



Petr Valdman, náměstek ředitele SFŽP

2 000 EO, které se nacházejí v územích vyžadujících zvláštní ochranu (viz www.opzp.cz).

Přijem žádostí je omezen jen na projekty řešící čištění odpadních vod tam, kde jsou v současné době odpadní vody odváděny kanalizačním systémem, který není zakončen čistírnou nebo jiným odpovídajícím čištěním. Příslušná obec přitom musí mít platné povolení k vypouštění odpadních vod, přesněji řečeno uvedené povolení s platností alespoň do 31. prosince 2007.

PODPORA PITNÉ VODY

Zároveň je možné podat žádost i v rámci oblasti 1.2 – Zlepšení jakosti pitné vody – na podporu výstavby přivaděčů a rozvodných sítí pitné vody a souvisejících objektů sloužících veřejné potřebě, na podporu výstavby i intenzifikace úpraven či zdrojů pitné vody. Uvedená opatření

jsou přijatelná k financování, jen pokud je projekt součástí komplexního řešení zásobování vodou a odvádění a čištění odpadních vod v dané lokalitě a bude-li na tato opatření souběžně podána žádost do oblasti podpory 1.1.

DVĚ MILIARDY EURO PRO ČISTOU VODU

V prioritní ose 1 – Zlepšování vodohospodářské infrastruktury a snižování rizika povodní – jsou na oblast čištění odpadních vod včetně budování infrastruktury na pitnou vodu alokovány téměř 2 miliardy eur z prostředků EU – z Fondu soudržnosti, a zároveň jsou připraveny prostředky SFŽP na další spolufinancování projektů. Všechny jsou určeny jak na realizaci vlastních staveb, tak na přípravu projektu a na zajištění odborného dozoru při realizaci. Nastavený systém průběžného financování projektů, včetně

možnosti čerpat podporu na neuhrazené faktury, zátěž investorů rozhodně sniží. Spolupráce pracovníků SFŽP s potenciálními žadateli i s pracovníky krajských úřadů ukazuje, že v oblasti vodohospodářské infrastruktury jsou připraveny stovky kvalitních projektů. Čas na podání vlastní žádosti o podporu v rámci vyhlášené 3. výzvy nastal právě nyní.

KLÍČOVÉ JSOU EKONOMICKÉ ANALÝZY

Řádně a reálně zpracovaný rozpočet je jedním z předpokladů pozdější úspěšné realizace projektu. Čím vyšší stupeň projektové dokumentace je v této fázi k dispozici, tím přesnější je odhad budoucích nákladů. Vodohospodářské projekty jsou řazeny mezi projekty generující příjmy dle článku 55 Nařízení ES 1083/2006, k žádosti o podporu je proto nutné zpracovat finanční analýzu, která stanoví

– šance pro vodu

nejvyšší možnou mírou dotace. Nákladová efektivnost projektu a doložení udržitelnosti projektu v době provozu jsou základními parametry, které rozhodnou o úspěchu žádosti o podporu. Zvolené řešení čištění odpadních vod překračující standardní parametry musí být doloženo vyhodnocením jednotlivých variant, a to buď v odborném posudku, nebo ve studii proveditelnosti. Provozování infrastruktury musí být v souladu s přílohou č. 7 OPŽP, případné úpravy smluv musejí být v případě individuálních projektů provedeny nejpozději do vydání rozhodnutí o poskytnutí dotace (tzn. po uzavření smlouvy o dílo na realizaci projektu). Úpravy smluvních ujednání v této oblasti jsou vyvolány současným nerovným vztahem ve vodárenství, kdy řada provozních smluv zvýhodňuje soukromého provozovatele na úkor

vlastníka infrastruktury, kterým je obec.

OTEVŘENÉ DVEŘE PRO VELKÉ PROJEKTY

Již 3. března 2008 byl v rámci prioritní osy 1 - Zlepšování vodohospodářské infrastruktury a snižování rizika povodní - rovněž zahájen kontinuální příjem žádostí o podporu tzv. velkých projektů, jejichž celkové náklady přesahují částku 25 milionů eur. Uzávěrka podání žádostí je 19. prosince 2008. Velké projekty na rozdíl od individuálních schvaluje Evropská komise, kam žádosti postupuje ministerstvo životního prostředí. Předkladatel vznikající žádost průběžně konzultuje se SFŽP ČR, až následně lze žádost k projednání předložit krajské pracovní skupině. V daném termínu od projednání žádosti pak předá žadatel finální verzi centrálnímu pracovišti

SFŽP ČR v Praze. U těchto nákladných projektů platí k termínu odeslání žádosti k Evropské komisi nutnost úpravy stávající provozní smlouvy v souladu s přílohou č. 7 OPŽP.

JASPERS POMŮŽE

Zejména v případě velkých projektů se nabízí k využití Iniciativa JASPERS (Joint Assistance to Support Projects in European Regions). Jde o to, že předkladatel projektu, jenž má zájem využít tuto formu technické pomoci, vyplní takzvaný Project Fiche, který zašle na pracovní kontaktní emailovou adresu sektorového koordinátora pomoci (viz www.opzp.cz). Projekty v prioritních osách OPŽP mohou iniciativu JASPERS využít k přípravě studie proveditelnosti, k posouzení technického řešení. Žadatelům o dotace se tak nabízí zejména

možnost spolupráce při vypracování finanční a ekonomické analýzy, na přípravě žádosti i pro posouzení provozní smlouvy.

SCHVÁLENÍ PROJEKTŮ JIŽ V LÉTĚ

Projekty z 3. výzvy OPŽP budou schváleny v létě letošního roku a přidají se tak k projektům z 1. výzvy OPŽP, které byly schváleny k podpoře na konci ledna. Všechny schválené projekty jsou již v různých etapách realizace a dnes již můžeme říci, že před dvěma měsíci získalo finanční podporu 47 projektů řešících více než 380 km nové kanalizace a výstavbu 35 čistíren odpadních vod s celkovými náklady téměř 4 miliardy korun. Podpora poskytnutá ze zdrojů Fondu soudržnosti činí 2,8 miliardy korun a z prostředků SFŽP ČR bude uvolněno 196 miliónů. ✓



OPERAČNÍ PROGRAM
ŽIVOTNÍ PROSTŘEDÍ

PRO VODU, VZDUCH
A PŘÍRODU

na veletrhu

ENVI Brno

Brněnské výstaviště, pavilon D, 20.–22. května 2008

Státní fond životního prostředí ČR
představí Operační program Životní prostředí.

- poradenské centrum pro žadatele
- osobní konzultace
- semináře a workshopy
- odborné přednášky během doprovodného programu

Ministerstvo životního prostředí ČR • Státní fond životního prostředí ČR
Evropský fond pro regionální rozvoj • Fond soudržnosti
www.opzp.cz • www.europa.eu • **Zelená linka 800 260 500** • dotazy@sfzp.cz



První čistírna mona

VLADIMÍR ŠKARDA

Úroveň likvidace odpadů vznikajících při lidské činnosti vypovídá o kulturní, sociální i technické úrovni společnosti. A to mnohdy více než počet bankovních domů. Čištění odpadních vod je také odrazem pochopení nutnosti pečovat o to, čemu se dnes v moderní terminologii říká trvale udržitelné zdroje. A stejně jako my nyní začínáme naléhavě vnímat třeba kvalitu ovzduší, začala naše předky, někdy v polovině 19. století, trápit kvalita vody.

Už ve starověkém Řecku a nato v Římě byla většina měst vybavena poměrně dokonalou sítí stok, odvádějících odpadní vodu do nejbližšího toku. Zato v zoufale špinavých středověkých evropských městech o mnoho století později byly hromady

odpadů a zvířecích výkalů splachovány

OBCE POD PRAHOU POUŽÍVALY VLTAVSKOU VODU JAKO PITNOU.

deštěm a prosakovaly do studní a zdrojů pitné vody. O městské kanalizaci, tak jak ji chápeme dnes, nelze hovořit a středověká Praha nebyla v tomto směru výjimkou. První skutečná stoka byla postavena v roce 1660 v jezuitském Klementinu. Změnu chápání kanalizace přineslo až 18. století a dekret císaře Josefa II. z roku 1787 o budování odvodňovacích stok. Přesvědčení o nutnosti vybudovat moderní soustavou kanalizaci pak dozrávalo v odborných kruzích až do roku 1883.

K významnému kroku vpřed se pražští radní odhodlali po dvou projektových soutěžích v roce 1886 a vypracování celého projektu svěřili Lindleyovi, osvědčenému stavebnímu radovi a jednomu z nejvýznamnějších inženýrů přelomu století ve Frankfurtu nad Mohanem. Ten již právě ve Frankfurtu nad Mohanem projektoval moder-

ní čistírnu odpadních vod s technologií podobné těm dnešním. Tato čistírna je nejstarší v Evropě, pochází z roku 1882. Další obdobný Lindleyův projekt byl uskutečněn například v Krakově.

Součástí odvážného plánu pražských radních na vybudování kanalizační sítě byla i čistírna odpadních vod, již Lindley vyprojektoval a která dodnes stojí v Bubenči. A když už hovořím o odvaze pražských radních, myslím tím zejména obrovskou investici v celkové hodnotě téměř 15 miliónů tehdejších korun, což představovalo několik ročních městských rozpočtů. Město si část této astronomické sumy dokonce vypůjčilo u banky. Náklady na vybudování samotné čistírny odpadních vod v Bubenči dosáhly 2 miliónů korun a za dalších více než půl miliónu korun byly vykoupeny pozemky.

Nutnost vypouštět vodu zbavenou nečistot zpět do Vltavy měla několik důvodů. Vltava je poměrně malá řeka a její samočisticí schopnost se ukázala pro stále se rozrůstající město nedostatečná, zejména

když si uvědomíme, že obce pod Prahou používaly vltavskou vodu jako pitnou. Sice studniční, přefiltrovanou písky, ale stále z části vodu z povodí Vltavy. Další pohnutkou k budování čistírny byl fakt, že řeka sloužila jako důležitá dopravní tepna a nánosy kalů písků a jiných nečistot by časem znemožnily její splavnost.

V tehdejší Rakousku-Uhersku se jednalo o první moderní čistírnu odpadních vod na špičkové technologické úrovni. Byla nejmladší z první generace čistíren. Vídeň v té době používala čistírnu, která byla jen lapačem písku, kdežto nová pražská čistírna byla již od svého uvedení do provozu v roce 1906 vybavena česly na zachytávání rozměrných nečistot, lapačem písku a deseti nádržemi na usazování kalů. Sílu mechanickým provozům čistírny dodávaly dva parní stroje, které jsou dodnes opečovávané,



Dva parní stroje, každý o výkonu 100 koňských sil, dodala firma Breitfeld a Daněk. Strojní vybavení stálo 250 tisíc tehdejších korun.



archie



Dekoraturní fasáda posunula architektonickou hodnotu budovy o úroveň výše. Původní Lindleyův návrh vnější podoby čistírny naopak vynikal strohostí.



plně funkční a jsou součástí historické expozice. Začátkem dvacátých let došlo k částečné elektrifikaci čistíčky, parní stroje pak byly používány zvláště na jaře a v době povodní. Připojením okolních obcí k centru ve stejném období také vznikla takzvaná Velká Praha. Bylo proto jasné, že stávající provoz bude potřeba rozvíjet.

V roce 1926 se k technologickému postupu přidala chemická laboratoř pro výzkum splašků a jejich působení na řeku. U zrodu laboratoře stál inženýr Vladimír Maděra. Vedl rozsáhlé poloprovodní pokusy s anaerobní stabilizací kalu. Když v roce 1936 ukončil obsáhlé studijní cesty po anglických čistírnách, kde se osobně setkal s duchovním otcem aktivace

Dr. Fowlerem, začal pracovat na praktickém zavádění biologického aktivačního čištění odpadních vod v Československu.

V období před 2. světovou válkou však už čistírna, projektovaná na přelomu století, přestávala vyhovovat technologickým možnostem své doby i velikosti Prahy. Nové přístavby jednotlivých čistírenských procesů byly chápány jako provizorium, které do několika let nahradí nová čistírna. Obec však nenašla ve své pokladně dostatek prostředků na její stavbu, a tak původní čistírna v Bubeneči sloužila svému účelu až do roku 1967. O dva roky dříve byla sice dostavěna a spuštěna do provozu nová, tehdy moderní čistírna, ovšem kvůli nefunkčnímu mechanickému předčištění byl po skončení oficiálního programu přítok zase uzavřen a obsluha se pokorně vrátila k páře. Odstranění závad si vyžádalo plně dva roky. Teprve potom mohla staříčká čistírna po více než šedesáti letech zsloužit odpočívát. Pro potíže nové čistírny však bubenečská historická budova zůstávala až do konce 70. let v záloze. To jí zřejmě pomohlo přežít až do dnešních dnů, protože později již její demolice představovala velkou investici.

Právě tady se zřejmě ukrývá pravda, že kouzlo Prahy je do jisté míry dáno tím, že nikdy nebylo dost peněz na její přestavbu. Proto si dokázala uchovat kouzlo středověkého města dodnes. K tomu také přispívá, že se ještě občas najde parta nadšenců, tak jako v případě Ekotechnického musea, kteří se o zachování technické památky zaslouží. Díky nim si ještě dnes můžeme spojit procházku Stromovkou nebo výlet do Prahy v parném létě s chladivou prohlídkou prostor bývalé čistírny a připomenout si, že odvážné plány i nákladné investice dříve stejně jako dnes přetrvávají jako připomínka technického umu a odhodlání společnosti zlepšit své životní podmínky. ✓

› ROZHOVOR

Jak vypadal provoz čistírny odpadních vod na začátku století

Kolik zaměstnanců potřeboval provoz čistírny v Bubeneči začátkem století?

Bylo jich devatenáct. Konkrétně mistr, strojník, topič a 16 dělníků. Za Rakouska-Uherska se pracovalo ve dvousměnách po 12 hodinách. Později, už v Československé republice, se do 1. ledna 1920 pracovalo v třisměnném provozu po 8 hodinách, ve svátky a v každou neděli byli určeni náhradníci.



ING. JAN PALAS

ředitel Ekotechnického musea

Jakou měli zaměstnanci společenskou prestiž? Byla to dobře placená práce?

Práce byla fyzicky náročná, navíc vykonávaná v hrozných podmínkách. Otázkou je, v které době. Za Rakouska to bezpochyby byla práce žádaná, protože byla pod penzí. Dělníci byli zaměstnání hlavním městem a měli určité sociální výhody. V té době tady pracovalo dvacet lidí, a dalších 80 stálo venku bez práce, není proto divu, že si dělníci práci drželi. V pozdější době se však na ně pohlíželo spíše jako na nejnižší kastu, která se doslova hrabala ve výkalech.

Na jakou spotřebu vody byla vlastně čistírna dimenzována?

Docela zajímavé je, že předpokládaná spotřeba na začátku 20. století se od té současné moc neliší. Tuším, že dnes je to 140 litrů na osobu a den. V době, kdy se projektovala bubenečská čistírna, byla předpokládaná spotřeba 120 litrů. Ono to souviselo i se zavedením vodovodu. Už v té době se asi počítalo se zvýšenou spotřebou. ✓

První malé výročí OP Životní prostředí



Nejvíce otázek ze strany novinářů padlo k Národnímu operačnímu programu, zejména na dotace k vytápění. Zleva: Petr Štěpánek (ředitel SFŽP), ministr životního prostředí Martin Bursík a Leo Steiner, náměstek ředitele SFŽP.

Ministr životního prostředí Martin Bursík právě křtí titulní stranu nového časopisu Priorita.



Tisková konference ke stému dni od podpisu první výzvy Operačního programu Životní prostředí byla součástí posledního semináře pro starosty obcí. V jejím závěru ministr životního prostředí Martin Bursík pokřtil obálku časopisu Priorita, kterým jste na předposlední stranu právě dolistovali. Starosty obcí a městských částí, a i skupinou novinářů byli na konferenci z hodnocení úspěšnosti Operačního programu Životní prostředí zpovídáni kromě ministra také ředitel SFŽP Petr Štěpánek a jeho náměstek Leo Steiner.

Podrobné zprávy o výsledcích konference najdete na www.sfzp.cz.

Doufáme, že jste na stránkách časopisu Priorita našli informace, které jste najít chtěli, a jestli máte pocit, že se na některá podstatná témata nedostalo, rádi vaše nápady a podněty uvítáme na e-mailové adrese priorita@sfzp.cz. ✓

Praha uzavřela cyklus seminářů



Na radu o možnosti dotací k výstavbě kanalizace se Kláry Štrausové (SFŽP) přišli zeptat Josef Hromada, starosta obce Ovčáry na Mělnicku, spolu s Ivanou Frajovou, místostarostkou obce Dřísy.



Jana Plamínková (vpravo), z komise životního prostředí v Praze Slivenci, v debatě se Zdeňkou Hlavatou (SFŽP).



Leo Steiner, náměstek SFŽP, diskutuje s Vladimírem Vorlem, starostou obce Kamenný most.

Na posledním ze 14 seminářů, uspořádaném 1. dubna 2008 pro starosty středočeských obcí a městských částí Prahy, přijal pozvání i ministr životního prostředí Martin Bursík. V souvislosti s platnou legislativou představil účastníkům Operační program Životní prostředí. Po něm vystoupil ředitel Státního fondu životního prostředí Petr Štěpánek a odborní pracovníci fondu, kteří prezentovali jednotlivé prioritní osy a projektový cyklus OPŽP. Velký prostor byl věnován diskuzi s techniky, kteří s úspěšnými žadateli procházejí celým projektem. Velkému zájmu se těší zejména individuální konzultace. ✓

Chcete, aby vám byl časopis Priorita doručován pravidelně do vašich schránek? Více najdete na našich webových stránkách, kde se můžete k odběru časopisu zaregistrovat.

www.opzp.cz | www.sfzp.cz



OPERAČNÍ PROGRAM
ŽIVOTNÍ PROSTŘEDÍ



priorita | měsíčník Operačního programu Životní prostředí | vydává Státní fond životního prostředí České Republiky | ročník 1 | číslo vydání 1 | vyšlo v dubnu 2008 | časopis je distribuován bezplatně | adresa redakce: Kaplanova 1931/1, 148 00 Praha 11 – Chodov, | kontakt na redakci: priorita@sfzp.cz, tel: 267 994 533 | objednávký: www.sfzp.cz, www.opzp.cz | redakce: šéfredaktor Vladimír Škarda, e-mail vladimir.skarda@sfzp.cz, grafická úprava Eva Štanglová, jazykový redaktor Michal Bečvář | redakční rada: Petr Štěpánek, Petr Valdman, Leo Steiner, Jan Kříž, Jakub Kašpar, Lenka Brandtová | číslo registrace: MK ČR E 18178

Pro vodu, vzduch a přírodu

> Květnová **Priorita**,

tematicky zaměřená na **zkvalitnění nakládání s odpady a odstranění starých ekologických zátěží**, poskytne odpovědi na vaše nejčastější dotazy k **prioritní ose 4 OPŽP**. Provede vás dalším dokončeným **úspěšným projektem**, pozve na **veletrh v Brně**, a nabídne mnoho dalších užitečných informací.

Kontingenční tabulka prioritních os, oblastí podpory a oprávněných žadatelů

Oblast podpory →	Prioritní osa ↓	Obce a města	Příspěvkové org. a org. složky obcí a měst	Svazky obcí	Kraje	Přísp. org. a org. složky krajů	Státní podniky organizace	Org. složky a přísp. org. státu	Verejné výzkumné instituce	Neziskové organizace	Ostatní nepodnikatelské subjekty vlastněné z více než 50 % majetku obcemi či jinými veřejnoprávními subjekty včetně VVI	Obchodní společnosti obcí či veřejnoprávních subjektů #	Obchodní společnosti vlastněné z méně než 67 % majetku obcemi či jinými veřejnoprávními subjekty	Podnikatelské subjekty – FO	Fyzické osoby – nepodnikatelé
1	1.1 – Snížení znečištění vod	•	•	•	•	•	•	•			•	•	•	•	
	1.2 – Zlepšení jakosti pitné vody	•	•	•								•			
	1.3 – Omezování rizika povodní	•	•	•	•	•	•	•			•				
2	2.1 – Zlepšování kvality ovzduší	•	•	•	•	•	•	•		•	•	•	•	•	•
	2.2 – Omezování emisí	•	•	•	•	•	•	•			•	•	•	•	•
3	3.1 – Výstavba nových zařízení a rekonstrukce stávajících zařízení s cílem zvýšení využívání OZE pro výrobu tepla, elektřiny a kombinované výroby tepla a elektřiny	•	•	•	•	•	•	•		•		•			
	3.2 – Realizace úspor energie a využití odpadního tepla u nepodnikatelské sféry	•	•	•	•	•	•	•		•		•			
4	4.1 – Zkvalitnění nakládání s odpady	•	•	•	•	•	•	•		•	•	•	•	•	•
	4.2 – Odstraňování starých ekologických zátěží	•	•	•	•	•	•	•		•	•	•	•	•	•
5	5.1 – Omezování průmyslového znečištění	•	•	•	•	•	•	•	•	•				•	
6	6.1 – Implementace a péče o území soustavy NATURA 2000				•			•*							
	6.2 – Podpora biodiverzity	•	•	•	•	•	•	•	•	•	•	•	•		•
	6.3 – Obnova krajinných struktur	•	•	•	•	•	•	•	•	•	•	•	•		•
	6.4 – Optimalizace vodního režimu krajiny	•	•	•	•	•	•	•	•	•	•	•	•		•
	6.5 – Podpora regenerace urbanizované krajiny	•	•	•	•	•	•	•	•	•	•	•	•		
	6.6 – Prevence sesuvů a skalních zřícení, monitorování geofaktorů a následků hornické činnosti a hodnocení neobnovitelných přírodních zdrojů včetně zdrojů podzemních vod	•	•	•	•	•	•	•	•	•					
7	7.1 – Rozvoj infrastruktury pro realizaci environmentálních vzdělávacích programů, poskytování environmentálního poradenství a environmentálních informací	•	•	•	•	•	•	•		•	•				

Pozn.: # Kategorie „Obchodní společnosti obcí či veřejnoprávních subjektů“ zahrnuje:

- Obchodní společnosti vlastněné ze 100 % majetku obcemi či jinými veřejnoprávními subjekty
- Obchodní společnosti vlastněné z více než 67 % majetku obcemi či jinými veřejnoprávními subjekty

* správy národních parků

+ právnické osoby, kterým je svěřeno nakládání s lesy v majetku státu

Typové projekty a aktivity podporované v jednotlivých prioritních osách OPŽP

Prioritní osa	Typové projekty a aktivity
1 – Zlepšování vodohospodářské infrastruktury a snižování rizika povodní	snižování znečištění vod například z komunálních a průmyslových zdrojů, a to realizací výstavby a rekonstrukcí čistíren odpadních vod a stokových systémů,
	projekty zlepšující jakost pitné vody, jako například výstavba a rekonstrukce úpraven pitné vody, rozvodných sítí,
	projekty protipovodňové ochrany – budování a modernizace systémů předpovědní protipovodňové informační služby, úpravy koryt toků, výstavby suchých poldrů,
	výstavba zařízení určených k čištění nebo zneškodňování průmyslových odpadních vod
	budování a podpora systémů komplexního sledování a zjišťování stavu povrchových a podzemních vod včetně vybavení provozovatelů monitorovacích systémů,
	výstavba, rekonstrukce a intenzifikace úpraven vody a zdrojů pitné vody zásobujících více než 2 000 obyvatel.
2 – Zlepšení kvality ovzduší a snižování emisí	snižování emisních látek v ovzduší prostřednictvím výsadby izolační zeleně oddělující obytnou zástavbu od průmyslových staveb,
	pořizování spalovacích zařízení se značkou „ekologicky šetrný výrobek“,
	pořízení nízkoemisních spalovacích zařízení pro bytové domy, která splňují hodnoty nejlepší emisní třídy.
3 – Udržitelné využívání zdrojů energie	výstavba a rekonstrukce zařízení využívajících obnovitelné zdroje energie – výstavba větrných a solárních elektráren, elektráren na biomasu, rekonstrukce kotelen, instalace kogeneračních zařízení,
	realizace úspor energie s využitím odpadního tepla včetně zateplování budov, výměny oken apod.
	instalace fotovoltaických systémů pro výrobu elektřiny
	výstavba a rekonstrukce malých vodních elektráren, elektráren spalujících biomasu (pevnou, plynou nebo kapalnou),
	výstavba větrných a geotermálních elektráren.
4 – Zkvalitnění nakládání s odpady a odstraňování starých ekologických zátěží	výstavba nových sběrných dvorů, třídění odpadů, systémy pro separaci a recyklaci odpadů, využití biologicky rozložitelného komunálního odpadu, výstavby nových kompostáren a podobně,
	rekultivace a odstranění starých skládek,
	odstraňování starých ekologických zátěží v krajině,
	inventarizace kontaminovaných lokalit z hlediska ucelené přehlednosti těchto míst, realizace průzkumných prací a eventuálně i sanace velmi vážně kontaminovaných lokalit.
5 – Omezování průmyslového znečištění a snižování environmentálních rizik	projekty na zvyšování informovanosti obyvatelstva o problematice znečišťování ovzduší z průmyslových zdrojů,
	propojování informačních systémů informujících o znečišťování životního prostředí a zpřístupňování těchto informací pomocí internetu,
	vytváření uživatelsky přátelských elektronických aplikací k plnění ohlašovacích, povolovacích a dalších povinností vyplývajících z legislativy v souvislosti se znečišťováním životního prostředí nebo/a omezováním průmyslového znečištění.
6 – Zlepšování stavu přírody a krajiny	projekty zaměřené na péči o chráněná území,
	realizace jednotlivých prvků územních systémů ekologické stability – výsadba remízů, větrolamů, snižování větrné a vodní eroze, zakládání a revitalizace významné sídelní zeleně,
	zajišťování péče o chráněná území
	opatření k ochraně proti vodní a větrné erozi a k omezování negativních důsledků povrchového odtoku vody,
	podpora lokalit soustavy Natura 2000 včetně monitoringu zvláště chráněných území, vybraných území soustavy Natura 2000 a stavu populací rostlinných a živočišných druhů,
	stabilizace nebo sanace sesuvů a skalních masivů, které bezprostředně nebo v krátkém časovém horizontu svými negativními projevy a následky ohrožují především životy, zdraví a majetek občanů.
	oproti
7 – Rozvoj infrastruktury pro environmentální vzdělávání, poradenství a osvětu	výstavba a rekonstrukce center a poraden environmentální výchovy,
	zlepšováním technického a materiálního vybavení těchto center,
	tvorba výukových pomůcek a materiálů ekologické výchovy.