



PRŮVODCE DOTACEMI v Operačním programu Životní prostředí

Operační program Životní prostředí (OPŽP) je podle výše finančních prostředků druhým největším českým operačním programem. V letech 2007–2013 nabízí z Fondu soudržnosti a Evropského fondu pro regionální rozvoj téměř **5 miliard eur**, z prostředků Státního fondu životního prostředí ČR a státního rozpočtu dalších více než **300 milionů eur**. Cílem operačního programu je ochrana a zlepšování kvality životního prostředí v České republice.

KDO MŮŽE ŽÁDAT O DOTACI

Žadatelem o přidělení příspěvku na ekologické projekty se může stát téměř každý. Program je otevřen obcím a městům, organizacím státní správy a samosprávy, výzkumným a vědeckým ústavům, právníckým a fyzickým osobám i neziskovým organizacím. Přesný výčet subjektů, podmínky pro podání žádostí o dotace a podrobnější informace prostudujte v **Implementačním dokumentu**.

KDY MŮŽETE ŽÁDAT O DOTACI

Své žádosti o dotaci můžete podávat pouze v rámci výzvy vyhlášené pro danou oblast podpory. Průběžně aktualizovaný předběžný plán výzev i právě otevřené výzvy jsou zveřejňovány na www.opzp.cz v sekci Nabídka podpory.



VÝŠE PODPORY

Dotace může dosahovat až 90 % z celkových způsobilých výdajů na projekt. U všech projektů je podmínkou veřejné spolufinancování. Příjemci mohou čerpat finanční podporu již v průběhu realizace projektu na vystavené a dodavatelům neuhrazené faktury. Podpora je poskytována rovněž na přípravu projektu i žádosti. Projekty mohou být omezeny minimální hranicí nákladů, která se liší podle druhu projektu.

JAK POSTUPOVAT, POKUD MÁTE ZÁJEM O DOTACI

Podrobné informace pro zájemce o dotace naleznete v **Implementačním dokumentu OPŽP**, v **Příručce pro žadatele**, ve **směrnici MŽP o předkládání žádostí a poskytování podpory** a v **Závazných pokynech pro žadatele**. Všechny dokumenty jsou k dispozici na webových stránkách www.opzp.cz.

ZÁKLADNÍ PORADENSKÉ SLUŽBY ZDARMA



800 260 500

Zelená bezplatná informační linka je v provozu od pondělí do pátku od 7.30 do 16.00 hodin.

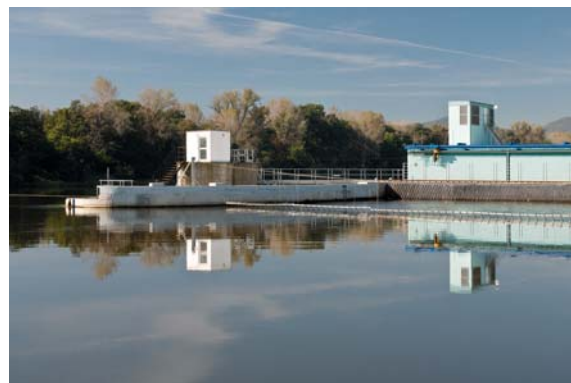
Rádi také zodpovíme vaše dotazy na dotazy@sfzp.cz.



www.opzp.cz

PODPOROVANÉ OBLASTI V RÁMCI OPŽP JSOU ROZDĚLENY DO OSMI PRIORITYNÍCH OS

- 1 Zlepšování vodohospodářské infrastruktury a snižování rizika povodní**
Pro snížení znečištění povrchových a podzemních vod, k zlepšení jakosti a dodávek pitné vody a k snižování rizika povodní.
- 1.1 Snížení znečištění vod
1.2 Zlepšení jakosti pitné vody
1.3 Omezování rizika povodní



- 2 Zlepšování kvality ovzduší a snižování emisí**
Pro zlepšení kvality ovzduší a omezení emisí s důrazem na využití nových, šetrných způsobů výroby energie a energetických úspor.
- 2.1 Zlepšování kvality ovzduší
2.2 Omezování emisí

- 3 Udržitelné využívání zdrojů energie**
Pro udržitelné využívání zdrojů energie a k prozakování úspor energie. Pro využití obnovitelných zdrojů energie při výrobě elektřiny a tepla a pro efektivnější využití odpadního tepla.
- 3.1 Výstavba nových zařízení a rekonstrukce stávajících zařízení s cílem zvýšení využívání obnovitelných zdrojů energie pro výrobu tepla, elektřiny a pro kombinovanou výrobu tepla a elektřiny
3.2 Realizace úspor energie a využití odpadního tepla u nepodnikatelské sféry

- 4 Zkvalitnění nakládání s odpady a odstraňování starých ekologických zátěží**
Pro kvalitnější nakládání s odpady, ke snížení



- produkce odpadů a k odstraňování starých ekologických zátěží.
- 4.1 Zkvalitnění nakládání s odpady
4.2 Odstraňování starých ekologických zátěží

- 5 Omezování průmyslového znečištění a snižování environmentálních rizik**
Pro omezování průmyslového znečištění s důrazem na prevenci, výzkum a monitorování v oblasti znečišťujících látek.
- 5.1 Omezování průmyslového znečištění

- 6 Zlepšování stavu přírody a krajiny**
Pro zpomalení či zastavení poklesu biodiverzity, k ochraně ohrožených druhů rostlin a živočichů, k zajištění ekologické stability krajiny a pro vznik a zachování přírodních prvků v osídlených oblastech.
- 6.1 Implementace a péče o území soustavy NATURA 2000
6.2 Podpora biodiverzity
6.3 Obnova krajinných struktur
6.4 Optimalizace vodního režimu krajiny
6.5 Podpora regenerace urbanizované krajiny



- 6.6 Prevence sesuvů a skalních řícení, monitorování geofaktorů a následků hornické činnosti a hodnocení neobnovitelných přírodních zdrojů včetně zdrojů podzemních vod

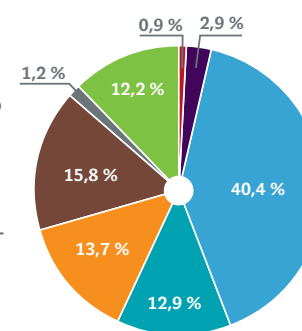
- 7 Rozvoj infrastruktury pro environmentální vzdělávání, poradenství a osvětu**
Pro budování široké sítě center environmentálního vzdělávání a informačních center zaměřených na ochranu životního prostředí.
- 7.1 Rozvoj infrastruktury pro realizaci environmentálních vzdělávacích programů, poskytování environmentálního poradenství a environmentálních informací

- 8 Technická pomoc**
Na podporu efektivního řízení a monitorování realizace Operačního programu Životní prostředí.

TABULKA PRIORITYNÍCH OS, OBLASTÍ PODPORY A OPRÁVNĚNÝCH ŽADATELŮ

Podíl jednotlivých prioritních os Operačního programu Životní prostředí

V OPŽP je připraveno více než 5 miliard eur z evropských fondů na projekty zlepšující stav životního prostředí v České republice.



Oblast podpory →
Prioritní osa ↓

		Obce a města	Příspěvkové organizace a organizační složky měst	Svazky obcí	Kraje	Příspěvkové organizace a organizační složky krajů	Státní podniky, organizace	Organizační složky a příspěvkové organizace státu	Veřejné výzkumné instituce	Neziskové organizace	Ostatní nepodnikatelské subjekty vlastněné z více než 50 % majetku obcemi či jinými veřejnoprávními subjekty včetně VVI	Obchodní společnosti obcí či veřejnoprávních subjektů #	Obchodní společnosti vlastněné z méně než 67 % **majetku obcemi či jinými veřejnoprávními subjekty	Podnikatelské subjekty – FO	Fyzické osoby – nepodnikatelé
1	1.1 – Snížení znečištění vod	●	●	●	●	●	●	●			●	●	●	●	
	1.2 – Zlepšení jakosti pitné vody	●	●	●								●			
	1.3 – Omezování rizika povodní	●	●	●	●	●	●	●			●				
2	2.1 – Zlepšování kvality ovzduší	●	●	●	●	●	●	●	●	●	●	●	●	●	
	2.2 – Omezování emisí	●	●	●	●	●	●	●	●	●	●	●	●	●	
3	3.1 – Výstavba nových zařízení a rekonstrukce stávajících zařízení s cílem zvýšení využívání OZE pro výrobu tepla, elektřiny a pro kombinovanou výrobu tepla a elektřiny	●	●	●	●	●	●	●	●	●		●			
	3.2 – Realizace úspor energie a využití odpadního tepla u nepodnikatelské sféry	●	●	●	●	●	●	●	●	●		●			
4	4.1 – Zkvalitnění nakládání s odpady	●	●	●	●	●	●	●	●	●	●	●	●	●	
	4.2 – Odstraňování starých ekologických zátěží	●	●	●	●	●	●	●	●	●	●	●	●	●	●
5	5.1 – Omezování průmyslového znečištění	●	●	●	●	●	●	●	●	●	●	●	●		
6	6.1 – Implementace a péče o území soustavy NATURA 2000				●			●*							
	6.2 – Podpora biodiverzity	●	●	●	●	●	●	●	●	●	●	●	●	●	●
	6.3 – Obnova krajinných struktur	●	●	●	●	●	●	●+	●	●	●	●	●	●	●
	6.4 – Optimalizace vodního režimu krajiny	●	●	●	●	●	●	●+	●	●	●	●	●		●
	6.5 – Podpora regenerace urbanizované krajiny	●	●	●	●	●	●	●	●	●	●	●	●		●
	6.6 – Prevence sesuvů a skalních řícení, monitorování geofaktorů a následků hornické činnosti a hodnocení neobnovitelných přírodních zdrojů včetně zdrojů podzemních vod	●	●	●	●	●	●	●	●	●	●				
7	7.1 – Rozvoj infrastruktury pro realizaci environmentálních vzdělávacích programů, poskytování environmentálního poradenství a environmentálních informací	●	●	●	●	●	●	●	●	●	●				

Pozn.: # Kategorie obchodní společnosti obcí či veřejnoprávních subjektů zahrnuje:
 - obchodní společnosti vlastněné ze 100 % majetku obcemi či jinými veřejnoprávními subjekty
 - obchodní společnosti vlastněné z více než 67 % (50 % v PO 1 a PO 4) majetku obcemi či jinými veřejnoprávními subjekty
 * správy národních parků
 + právnické osoby, kterým je svěřeno nakládání s lesy v majetku státu, správci vodních toků
 ** 50 % u projektů v PO 1 a PO 4

PŘÍKLADY PODPOŘENÝCH PROJEKTŮ

Kanalizace Kublov

Obec Kublov, která se nachází v chráněné krajinné oblasti Křivoklátsko – biosférické rezervaci UNESCO – a je součástí Ptačí oblasti Křivoklátsko, vybudovala přes 9 kilometrů splaškové kanalizace a čistírnu odpadních vod s kapacitou 1 000 ekvivalentních obyvatel. Vyčištěním odpadních vod od téměř 600 obyvatel se tak zlepšil životní prostředí a kvalita vod v okolí obce.

Hlavní přínosy – pokles znečištění o 1 tunu dusíku, 0,6 tuny fosforu, 18 tun nerozpustných látek a 42 tun chemické spotřeby kyslíku (Cr-metoda) za rok.

Příjemce podpory: obec Kublov

Celková výše podpory 64 416 005 Kč

Dotace Fondu soudržnosti 60 837 338 Kč

Dotace SFŽP ČR 3 578 666 Kč



Zateplení škol v Karlových Varech

Díky zateplení pláště, výměně oken a dveří a doteplení střech na budovách střední pedagogické školy, gymnázia a VOŠ v Karlových Varech se snížila tepelná propustnost objektů. Výrazně se tak snížily spotřeba energie a vypouštění emisí a uspořily se provozní náklady. Veškeré stavební úpravy byly provedeny tak, aby byly zachovány architektonické prvky a nebyl změněn ráz budov.

Hlavní přínosy – úspora energie 2 514 GJ/rok, snížení CO₂ o 262 tun za rok a úspora provozních nákladů ve výši 955 tisíc korun ročně včetně DPH.

Příjemce podpory: střední pedagogická škola, gymnázium a vyšší odborná škola, Karlovy Vary

Celková výše podpory 9 993 937 Kč

Dotace Fondu soudržnosti 9 438 718 Kč

Dotace SFŽP ČR 555 218 Kč

Revitalizace Vinohradského potoka

Uherský Brod upravil koryto i okolí Vinohradského potoka. Kromě výsadby stromů a keřů byly též upraveny travnaté plochy. Projekt výrazně přispěl ke zlepšení kvality života obyvatel největšího panelového sídliště ve městě, kterým potok protéká. Celou lokalitu hojně využívají děti a mládež pro hry a trávení volného času.

Hlavní přínosy – celková délka revitalizovaného toku činí 270 m, v lokalitě byly vysázeny původní ovocné odrůdy stromů a keře v počtu 868 kusů a záhony trvalek.

Příjemce podpory: město Uherský Brod

Celková výše podpory 2 060 205 Kč

Dotace ERDF 1 945 749 Kč

Dotace SFŽP ČR 114 456 Kč

